

Nieruchomości będące własnością Uniwersytetu Zielonogórskiego



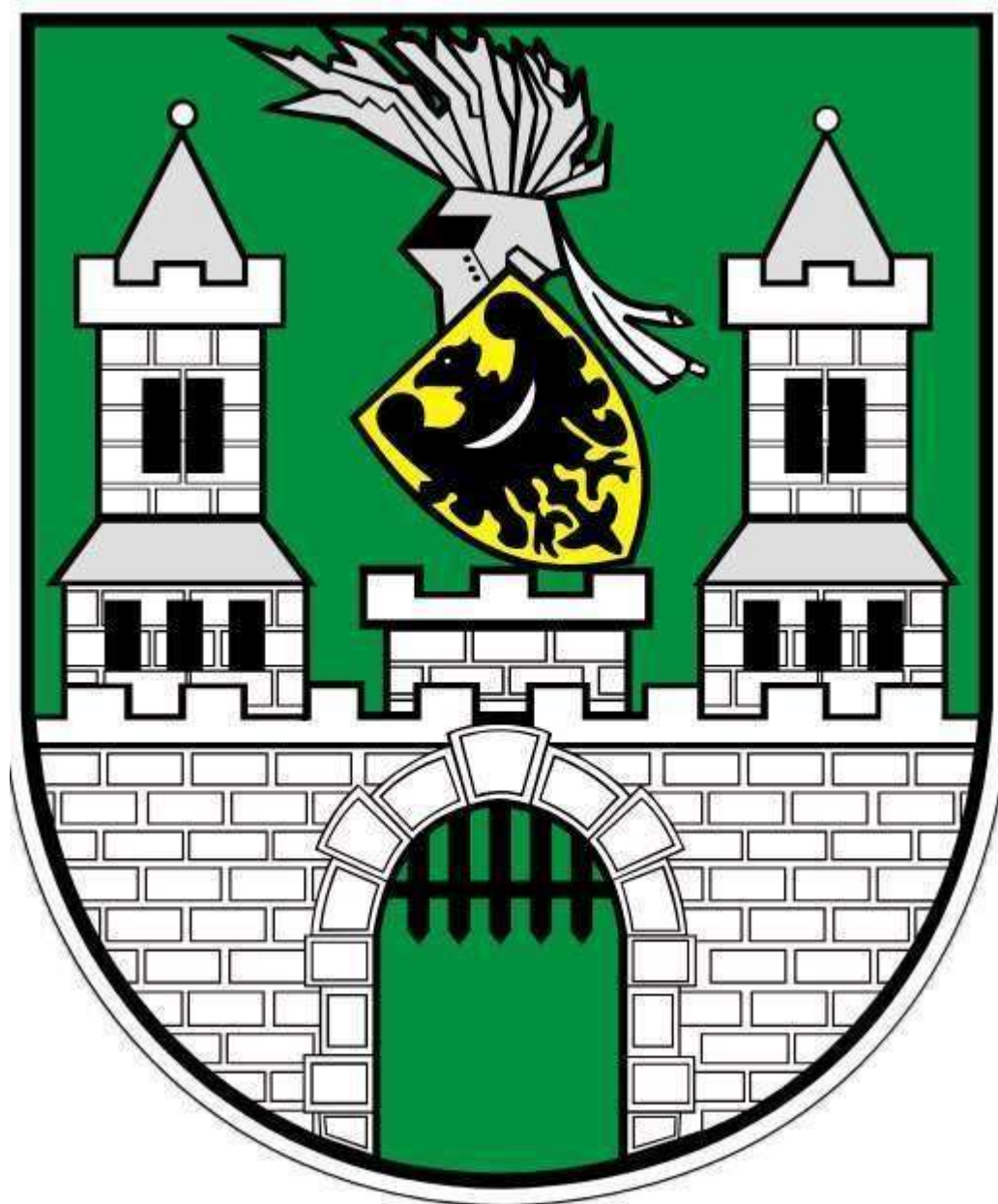
UNIwersytet
ZIELONOGÓRSKI

Zielona Góra, Czerwiec 2026
Opracowała Marta Janik

Spis treści

Działki na terenie miasta Zielona Góra.....	3
ul. Prosta (aktualnie w trakcie przetargu).....	4
ul. Leśna – działki 50/6, 50/7, 50/8, 50/10.....	6
Al. Wojska Polskiego 86 (Mrowisko) lokal W1 i W2.....	7
ul. Wyspiańskiego – działki 50/17, 50/18, 50/19, 50/21.....	9
ul. Szafrana – działki 192/3, 192/62.....	11
ul. Akademicka- działka nr 158/13, 158/14.....	12
Przylep- działka nr 11/11.....	13
Nowy Kisielin – działka nr 15/84.....	14
Nowy Kisielin – działka nr 15/94.....	17
Nowy Kisielin - działka nr 10/18.....	19
Nowy Kisielin – działka nr 7/4.....	20
Nowy Kisielin – działka nr 7/7.....	22
Nowy Kisielin – działka nr 7/9.....	23
Nowy Kisielin - działki nr 17/24,17/27,17/28.....	24
Nowy Kisielin – działki nr 214/2 i 214/3.....	26
Nowy Kisielin – działka nr 15/78.....	28
Nowy Kisielin – działka nr 27/7, 27/8.....	29
Działki na terenie Gminy Sulechów.....	30
Sulechów - Dom Studenta, ul. Prosta.....	31
Kalsk – działki rolne (aktualnie dzierżawa).....	35
Kalsk – działki rolne 1/75, 1/80, 1/81 (aktualnie dzierżawa).....	37
Kalsk – Pałac oraz działki do niego przyległe – 4/1,1/62,4/27,4/62.....	38
Kalsk – Ośrodek Jeździecki, działki 4/60, 4/43, 1/69 (aktualnie dzierżawa).....	40
Dębinki – działki nr 10/7, 10/8 i 12/15 (obecnie Brzezie k. Sulechowa).....	42
Dębinki – działka nr 8/10 (obecnie Brzezie k. Sulechowa).....	44
Lubiatów – ul. Sławska 17, działki 225,14/5 (aktualnie dzierżawa).....	45

Działki na terenie miasta Zielona Góra



ul. Prosta



Grunt położony na terenie Dzielnicy Stare Miasto, miasta Zielona Góra, przy utwardzonej drodze o nawierzchni bitumicznej - ul. Prostej. Układ komunikacyjny dogodny – drogami publicznymi o nawierzchni bitumicznej. Działki posiadają bezpośredni dostęp do drogi publicznej. Działki położone w niewielkiej odległości od centrum handlowo-usługowego i kulturalnego miasta. W otoczeniu nieruchomości znajdują się przystanki MZK i parkingi. Dostępność komunikacyjna do ul. Prostej poprzez działkę oznaczona numerem ewidencyjnym 203/6. Przez nieruchomość przebiegają przewody i urządzenia: elektryczne, wodociągowe, kanalizacyjne, gazowe, ciepłownicze i telekomunikacyjne. Część z nich stanowi przyłącza do obiektów położonych w sąsiedztwie nieruchomości. W przypadku inwestycji na nieruchomości, wymagane będą wystąpienia do poszczególnych operatorów w celu uzgodnienia i uporządkowania ww. infrastruktury technicznej.

Nieruchomości gruntowe niezabudowane oznaczone działkami o numerach ewidencyjnych 162/8, 162/10, 162/12, 162/32, 162/37 oraz 204/2

Teren nieruchomości w części utwardzony jest nawierzchnią betonową (część parkingów i chodników), w części oświetlony (wewnętrzna sieć oświetlenia terenu) i zagospodarowany pojedynczymi elementami małej architektury. Od strony południowej nieruchomość gęsto zadrzewiona i zakrzewiona. Usunięcie drzew i krzewów uwarunkowane jest obowiązującymi przepisami ustawy z dnia 16 kwietnia 2004 r. o ochronie przyrody. Przeznaczenie dominujące dla terenu – M2 – teren dominacji zabudowy mieszkaniowej wielorodzinnej.

Nieruchomości gruntowe niezabudowane oznaczone działkami o numerach ewidencyjnych 203/2 i 203/6

Teren nieruchomości w części utwardzony jest nawierzchnią betonową z kostki polbruk: część drogi dojazdowej (dojazd do hali sportowej, budynku mieszkalnego i garaży blaszanych), część parkingu przy hali sportowej, część chodnika przy ww. parkingu oraz chodnik stanowiący dojazd do ul. Prostej. Teren nieruchomości z pojedynczymi drzewami.

Nieruchomość gruntowa zabudowana oznaczona działką o numerze ewidencyjnym 162/36

Działka stanowi teren zabudowany obiektem Uniwersytetu Zielonogórskiego – budynkiem hali sportowej z boiskiem i trybunami betonowymi. W części niezabudowanej ww. obiektami teren w części utwardzony nawierzchnią betonową (kostka i płytki betonowe) oraz oświetlony częścią sieci zewnętrznego oświetlenia terenu.

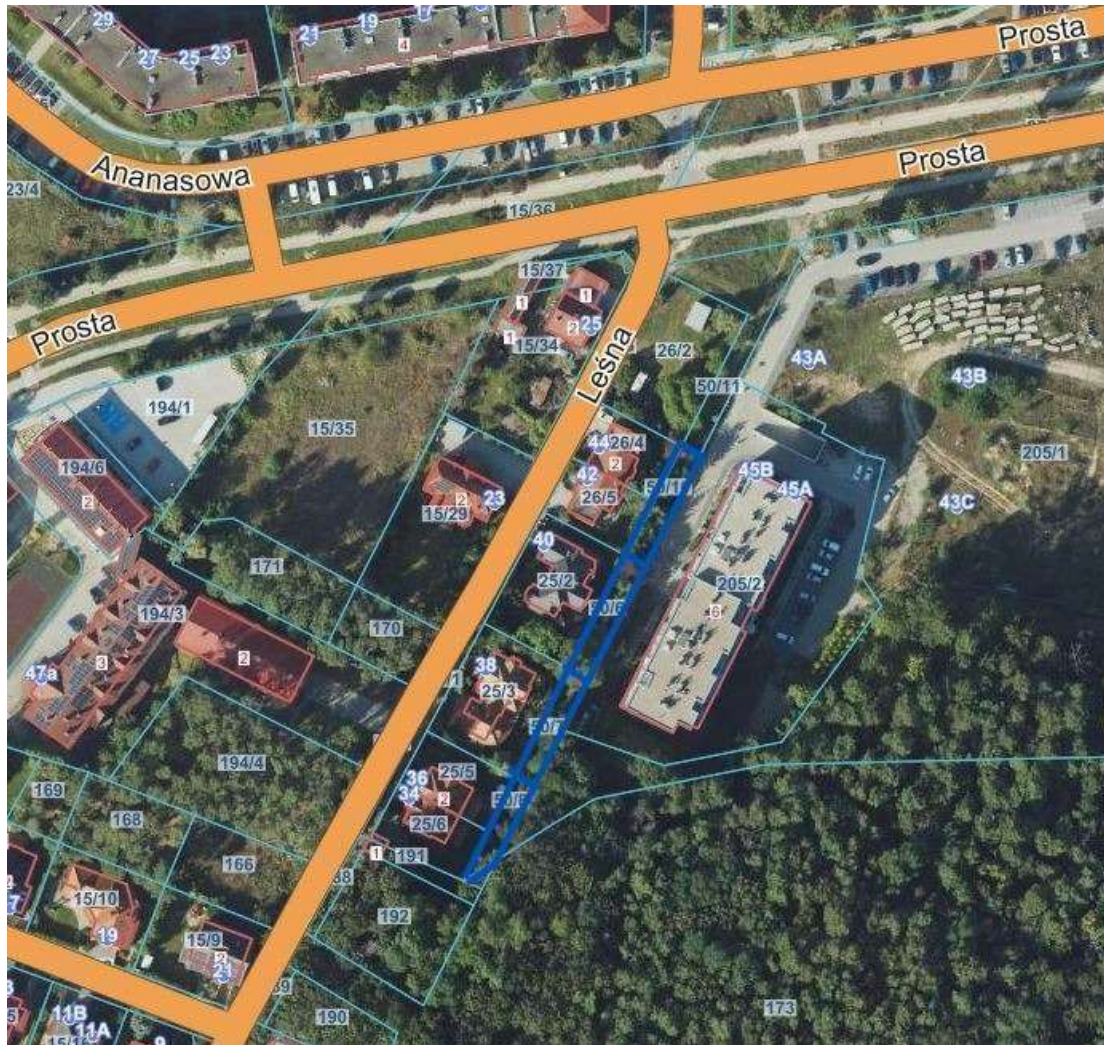
Hala sportowa

Jest obiektem jednokondygnacyjnym, wolnostojącym, niepodpiwniczonym. Budynek składa się z czterech brył: bryły głównej wysokiej (hali) i trzech niskich dobudówek. Obiekt wielofunkcyjny przystosowany do rozgrywek w różnych dyscyplinach sportowych, może być użytkowany przez niezależne grupy ćwiczebne. Hala wykonana jest na fundamentach żelbetowych wylewanych. Budynek wyposażony jest w instalację: elektryczną, zimnej wody, kanalizacji sanitarnej, centralnego ogrzewania i c.w.u. z węzła cieplnego- antywłamaniową, wentylacji grawitacyjnej i wentylacji grawitacyjnej ze wspomaganie, wentylacji mechanicznej, odgromową. Powierzchnia netto wynosi 1 435,8 m².

Boisko

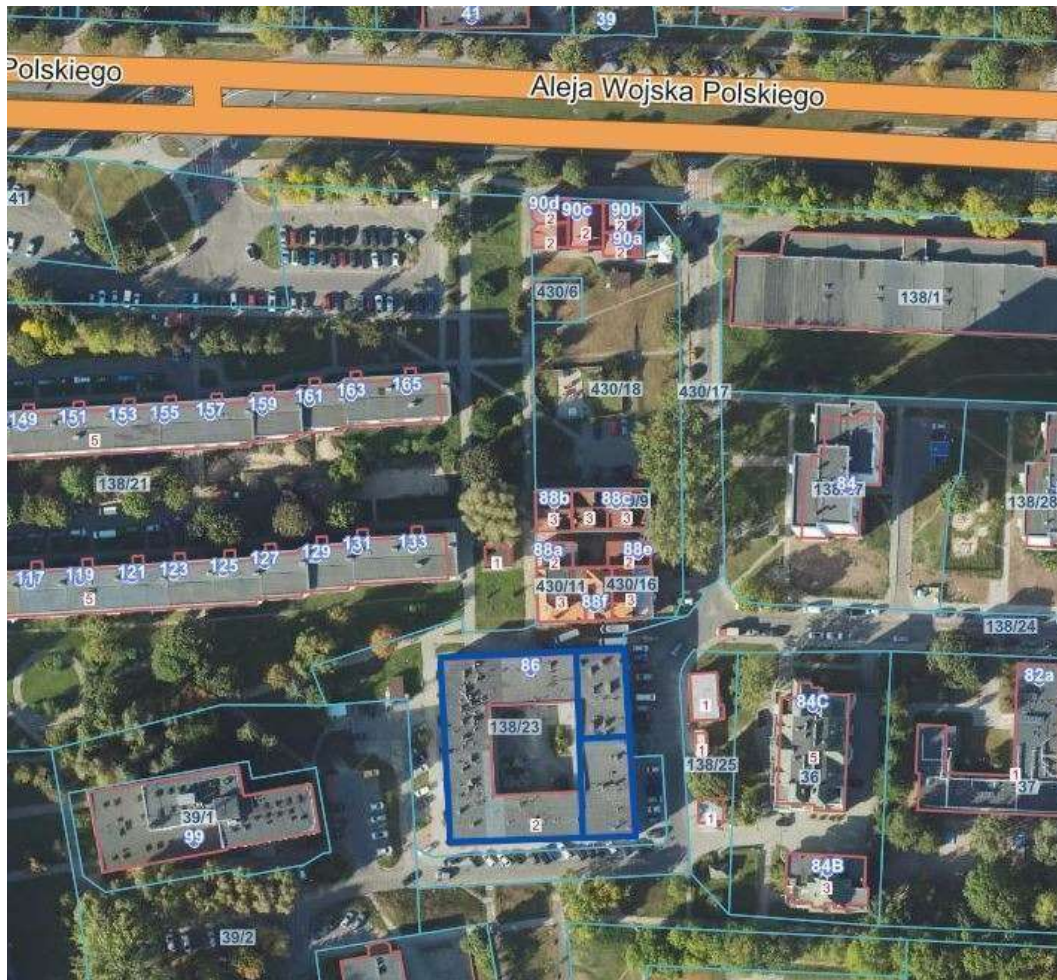
Nawierzchnia bitumiczna z ogrodzeniem w części z prętów stalowych prostokątnych 1x1cm w ramach stalowych 245x120 cm w części z siatki w ramach stalowych 300x150 cm o różnych wysokościach. Powierzchnia boiska – 1 387,8 m². Powierzchnia ogrodzenia – 306,2 m².

ul. Leśna – działki 50/6, 50/7, 50/8, 50/10



Nieruchomość gruntowa niezabudowana, o łącznej powierzchni 1113 m², położona w Zielonej Górze przy ul. Leśnej, w obrębie 0021, obejmująca działki o numerach 50/5, 50/6, 50/7, 50/8. Działki te przylegają bezpośrednio do posesji mieszkańców ul. Leśnej, a ich położenie znajduje się tuż za zabudowaniami Kampusu B Uniwersytetu Zielonogórskiego przy al. Wojska Polskiego 68. Nieruchomość stanowi własność Uniwersytetu Zielonogórskiego z siedzibą w Zielonej Górze przy ul. Licealnej 9 i posiada urzędzoną księgę wieczystą o numerze ZG1E/00047230/8.

Al. Wojska Polskiego 86 (Mrowisko) lokal W1 i W2



Przedmiotem opracowania jest spółdzielcze własnościowe prawo do lokalu użytkowego nr W1 i W2 o łącznej powierzchni użytkowej 756,01 m², położonych w Zielonej Górze przy ulicy Aleja Wojska Polskiego 86. Dla spółdzielczego własnościowego prawa dla lokali użytkowych nie została urządzona księga wieczysta. Księga wieczysta gruntowa nr ZGIE/00040920/3 prowadzona jest przez Sąd Rejonowy w Zielonej Górze, VI Wydział Ksiąg Wieczystych.

Działka gruntu oznaczona wg ewidencji gruntów nr 138/23 0 pow. 3941 m² w obrębie 0025. Jest to grunt zabudowany jednym budynkiem pawilonu wielofunkcyjnego, dwukondygnacyjnego, częściowo podpiwniczonego, w zabudowie wolnostojącej. Przedmiotowa nieruchomość znajduje się na osiedlu „Słoneczne” w zachodniej części Zielonej Góry przy ulicy Aleja Wojska Polskiego w sąsiedztwie istniejącej zabudowy mieszkaniowej wielorodzinnej niskiej i wysokiej z lat 70-tych i 80-tych minionego stulecia. Wewnątrz zespołu mieszkaniowego znajduje się droga utwardzona o nawierzchni asfaltowej oraz trawniki z drzewami i krzewami ozdobnymi. Teren osiedla zlokalizowany jest blisko centrum miasta (ok. 1,5 km), z dogodnym połączeniem komunikacyjnym - przystanek autobusowy w bliskiej odległości. W rejonie znajdują się liczne obiekty użyteczności publicznej oraz punkty handlowousługowe i markety spożywcze.

Dostępność do nieruchomości bezpośrednio od ulicy Wojska Polskiego drogą osiedlową o nawierzchni asfaltowej. W pobliżu budynku znajdują się miejsca parkingowe. Stan techniczny oraz standard

wykończenia lokalu określono jako niekorzystny. Materiały wykończeniowe niskiej jakości, widoczne znaczne zużycie elementów wykończenia lokalu, stare instalacje wewnętrzne. Z uwagi na nieuszczelnienie pokrycia dachowego w kilku miejscach widoczne zacieki i ubytki tynku. Lokal wymaga przeprowadzenia generalnego remontu.

ul. Wyspiańskiego – działki 50/17, 50/18, 50/19, 50/21



Działki w obrębie 0016 mają różne przeznaczenie w miejscowym planie zagospodarowania przestrzennego. Część z nich jest przeznaczona pod zabudowę mieszkaniową, inne mogą mieć przeznaczenie usługowe lub rekreacyjne, w zależności od konkretnej lokalizacji i numeru działki. Rejon ul. Wyspiańskiego charakteryzuje się dobrze rozwiniętą infrastrukturą drogową i komunikacyjną. W pobliżu znajdują się obiekty sportowe, w tym stadion piłkarski, co podnosi atrakcyjność lokalizacji. Dostępne są wszystkie podstawowe media: energia elektryczna, woda, kanalizacja sanitarna i deszczowa. Dzięki sąsiedztwu z obiektami sportowymi i centrum miasta, działki przy ul. Wyspiańskiego stanowią atrakcyjny teren pod inwestycje mieszkaniowe, usługowe czy rekreacyjne. Bliskość infrastruktury sportowej oraz dostępność mediów i komunikacji miejskiej zwiększają ich potencjał inwestycyjny.

Działka nr 50/17

Działka ewidencyjna o powierzchni 0,7358 ha położona jest w obrębie nr 16 na terenie Zielonej Góry. To spokojny, zielony fragment miasta, w którym dominują tereny rekreacyjne i naturalna zieleń. W otoczeniu znajdują się rozległe zadrzewienia, ścieżki spacerowe i obszary o walorach krajobrazowych, które sprzyjają relaksowi i wypoczynkowi na świeżym powietrzu. Z uwagi na swoje położenie, powierzchnię oraz funkcję rekreacyjną, teren ten posiada duży potencjał do zagospodarowania w kierunku, rekreacji, edukacji ekologicznej lub wypoczynku mieszkańców. Stanowi cenny element zielonej przestrzeni miasta, łącząc funkcje przyrodnicze z możliwościami społecznego wykorzystania.

Działka nr 50/18

Działka ewidencyjna o powierzchni 0,0146 ha położona jest w obrębie nr 16 na terenie Zielonej Góry, w powiecie zielonogórskim. Teren ten stanowi niewielką część większego kompleksu działek o charakterze rekreacyjno-wypoczynkowym. Pomimo niewielkiej powierzchni, działka pełni funkcję uzupełniającą – może stanowić fragment ciągu zieleni, dojścia, pasa technicznego lub elementu łączącego sąsiednie tereny rekreacyjne. Ze względu na swoje położenie i funkcję, działka 50/18 stanowi integralną część zespołu terenów zielonych, które tworzą atrakcyjną przestrzeń wypoczynkową i krajobrazową w obrębie miasta.

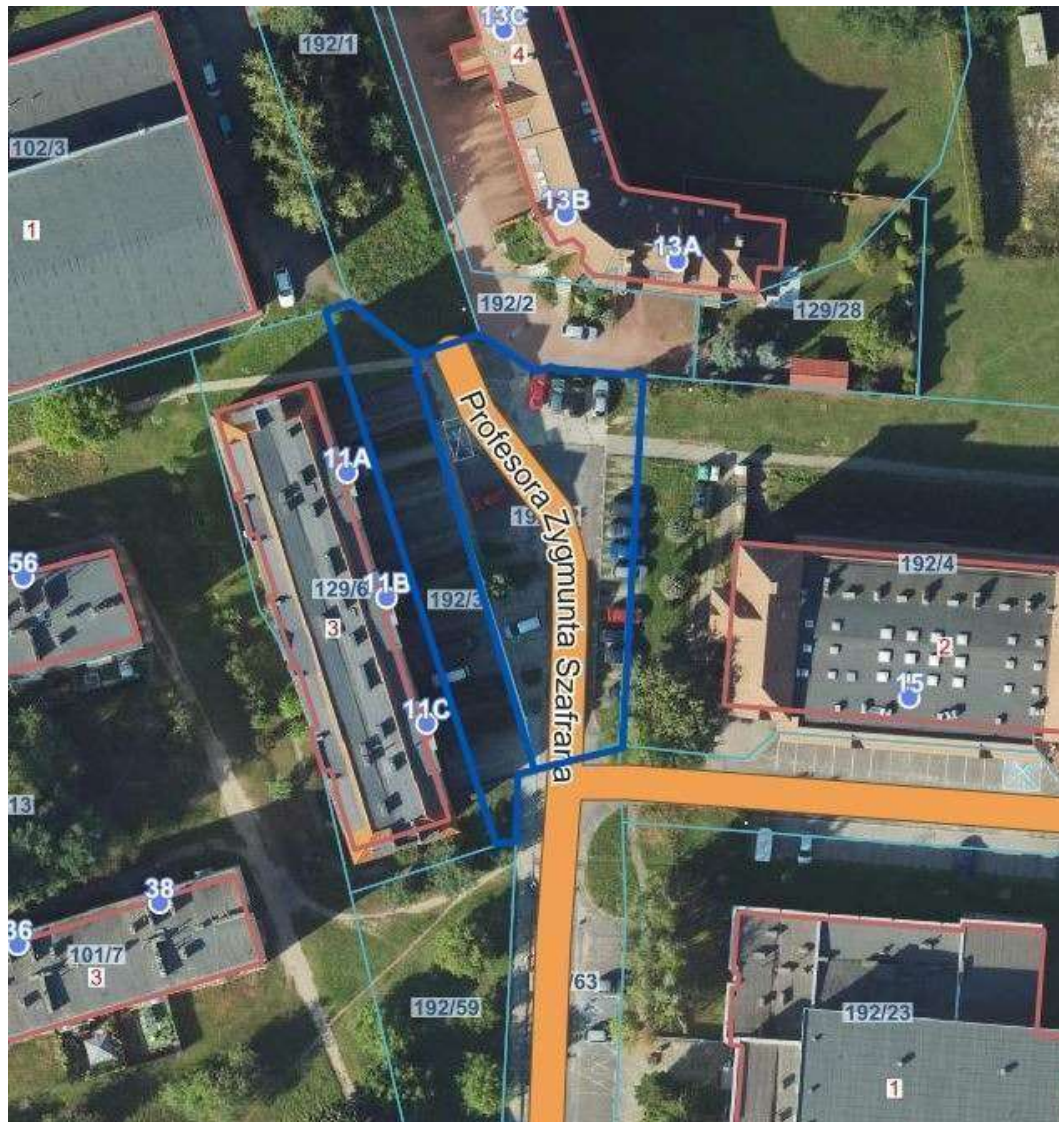
Działka 15/19

Działka ewidencyjna o powierzchni 0,7570 ha położona jest w malowniczej, zielonej części Zielonej Góry, w obrębie nr 16. Teren otoczony jest rozległymi zadrzewieniami i terenami rekreacyjnymi, które tworzą spokojne, naturalne otoczenie sprzyjające wypoczynkowi. Na działce znajdują się dwa zbiorniki wodne. Takie połączenie terenów zielonych i wodnych nadaje działce wyjątkowy, przyrodniczy charakter. Ze względu na swoje położenie oraz otoczenie przyrodnicze, działka ma duży potencjał do wykorzystania w celach rekreacyjnych, edukacyjnych lub wypoczynkowych – np. jako teren spacerowy, miejsce piknikowe lub strefa zieleni publicznej.

Działka 50/21

Działka ewidencyjna nr o powierzchni 0,1052 ha położona jest w obrębie nr 16 na terenie Zielonej Góry, w powiecie zielonogórskim. Teren ten charakteryzuje się zielonym, spokojnym otoczeniem i wpisuje się w ciąg działek o przeznaczeniu rekreacyjno-wypoczynkowym. Otoczenie działki tworzą zadrzewienia i tereny zieleni, które sprzyjają wypoczynkowi oraz rekreacji. Dzięki dogodnemu położeniu i spokojnemu, zielonemu otoczeniu działka może pełnić funkcję uzupełniającą w strukturze miejskiej zieleni — jako fragment terenu rekreacyjnego, pasa zieleni lub strefy ochronnej w sąsiedztwie terenów użytkowanych publicznie.

ul. Szafrana – działki 192/3, 192/62



Przedmiotowa nieruchomość położona jest w strefie pośredniej miasta Zielona Góra przy ulicy Profesora Zygmunta Szafrana, w której skład wchodzi działki 192/3 o powierzchni 468 m² oraz działka 192/62 (w KW jako droga) o powierzchni 856 m², dla których jest prowadzona Księga wieczysta nr ZGIE/00109399/3.

W sąsiedztwie istniejącej zabudowy mieszkaniowej wielorodzinnej niskiej oraz budynków Uniwersytetu Zielonogórskiego. W rejonie znajdują się liczne obiekty użyteczności publicznej oraz obiekty handlowo-ustugowe. Osiedle, na którym znajduje się szacowany lokal położone jest we wschodniej części miasta, w odległości ok. 1,5 km od ścisłego centrum. Dojazd do nieruchomości dogodny, przystanki komunikacji miejskiej w odległości ok. 700 m, przy ulicy Podgórnej, gdzie znajdują się przystanki autobusowe. W niewielkim oddaleniu znajdują się tereny zielone oraz rekreacyjne.

ul. Akademicka- działka nr 158/13, 158/14



Przedmiotowa nieruchomość położona jest w strefie pośredniej miasta Zielona Góra przy ulicy Podgórnej, w której skład wchodzi działka 158/13 o powierzchni 310 m² oraz działka o powierzchni 286 m² dla których jest prowadzona Księga wieczysta nr ZGIE/00060975/9.

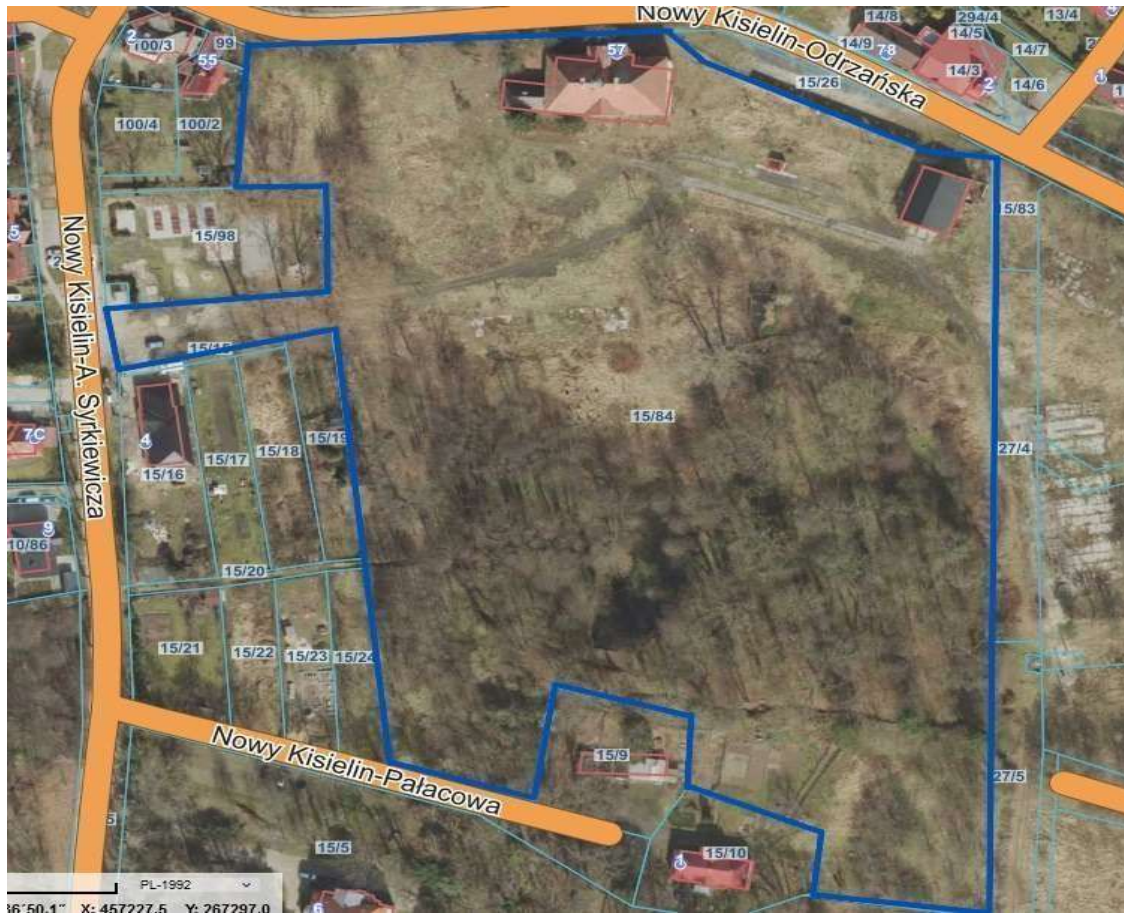
Działki znajdują się w sąsiedztwie istniejącej zabudowy mieszkaniowej wielorodzinnej niskiej oraz budynków Uniwersytetu Zielonogórskiego.

Przylep- działka nr 11/11



Nieruchomość gruntowa niezabudowana, oznaczona numerem ewidencyjnym 11/11 o powierzchni 4 257 m², położonej w Zielonej Górze, obręb 0060 Przylep, powiat zielonogórski, województwo lubuskie. Dla przedmiotowej działki prowadzona jest Księga Wieczysta nr ZG1E/00057667/3. Grunt położony jest na terenie Dzielnicy Nowe Miasto, przy ul. Przylep-Solidarności, w pobliżu granicy Dzielnic Starego i Nowego Miasta. W pobliżu nieruchomości droga wojewódzka DW280 oraz Trasa Północna, stanowiącą obwodnicę Zielonej Góry i będącą częścią drogi krajowej DK32. W otoczeniu nieruchomości znajdują się przystanki komunikacji MPK i parkingi. Bezpośrednia dostępność z oświetlonej drogi publicznej o nawierzchni bitumicznej. Na terenie nieruchomości lub w jej bezpośrednim sąsiedztwie znajdują się przewody i urządzenia: elektryczne, wodociągowe, kanalizacyjne, gazowe i telekomunikacyjne. Nieruchomość stanowi teren płaski niezabudowany i niezagospodarowany. Zabudowa mieszkalna, wielorodzinna, stanowi zabudowę dominującą w otoczeniu. Warunki zabudowy ograniczone. Na terenie nieruchomości istnieją stare urządzenia infrastruktury technicznej, niezbędne dla poprzednio istniejącej wyburzonej zabudowy na działce i dla istniejącej zabudowy na sąsiednich działkach. Szczegółowe ustalenia dotyczące możliwości przyszłej zabudowy i zagospodarowania nieruchomości, określone zostają przez gminę w decyzjach o warunkach zabudowy i zagospodarowania terenu.

Nowy Kisielin – działka nr 15/84



Nieruchomość gruntowa, oznaczona numerem ewidencyjnym 15/84, zabudowana budynkiem pałacu o powierzchni zabudowy 654,3 m² i powierzchni użytkowej 1 145,4 m², budynkiem warsztatowym (cielętnik) o powierzchni zabudowy 232,2 m² i powierzchni netto 362,8 m², budynkiem hydroforni o powierzchni zabudowy 77,2 m² i powierzchni netto 66,6 m², budynkiem wagi z wagą o powierzchni zabudowy 9,2 m² i powierzchni netto 5,9 m², utwardzeniami betonowymi, położona przy ul. Nowy Kisielin-Odrzańska 57, obręb 0055 miasta Zielona Góra. Dla przedmiotowej działki jest prowadzona Księga Wieczysta nr ZG1E/00061820/5.

Nieruchomość położona w odległości ok 7,5 km od centrum handlowo-usługowego i kulturalnego miasta – strefy śródmiejskiej (Centrum). W pobliżu nieruchomości: pozostała część zespołu pałacowo parkowo-folwarcznego z parkiem i willą, grunty zabudowane – zabudowa mieszkalna jednorodzinna i zagrodowa, obiekty Uniwersytetu Zielonogórskiego (Park Naukowo-Technologiczny UZ) oraz obwodnica Starego i Nowego Kisielina. Nieruchomość stanowi teren zabudowany: budynkiem pałacu, budynkiem warsztatowym (cielętnik), budynkiem hydroforni oraz budynkiem wagi z wagą.

Pałac

Budynek powstał na przełomie XVII i XVIII wieku. Pałac usytuowany jest w północnej pierzei podwórza folwarcznego, przy głównej drodze – obecnie ulicy Nowy Kisielin-Odrzańskiej. Fasada budynku skierowana jest na południe, w stronę parku. Jest to budynek murowany z cegły, dwukondygnacyjny, podpiwniczony, wzniesiony na rzucie prostokąta. Do elewacji zachodniej przylega przybudówka na rzucie prostokąta, jednokondygnacyjna, nie podpiwniczona. Budynek charakteryzuje się zwartą bryłą, wzbogaconą środkowym ryzalitem na elewacji północnej oraz pozornym ryzalitem środkowym na ścianie południowej. Brak sprawnej instalacji w budynku. Wymaga wykonania remontu przy zachowaniu odpowiednich pozwoleń i zaleceń konserwatorskich. Powierzchnia zabudowy – 654,3 m². Powierzchnia użytkowa – 1 145,4 m², w tym piwnica -303,5 m², parter 456,4 m², piętro 385,5 m². Kubatura - 9 600 m³.

Budynek warsztatowy

Budynek w latach współczesnych użytkowany, jako budynek warsztatowy, pierwotnie, wybudowany, jako cieleśnik. Obiekt o konstrukcji tradycyjnej, jednokondygnacyjny, niepodpiwniczony z poddaszem nieużytkowym. Konstrukcje nośną budynku stanowią belki stalowe, podparte pośrednio słupami, na których wsparto stropy odcinkowe, stalowo-ceramiczne. Fundamenty kamienne. Do budynku przybudowane były dwie przybudówki, obecnie w ruinie, bez stropodachów. Pozostały do rozbiórki dwie ściany przybudówki większej. Powierzchnia zabudowy – 232,2 m², powierzchnia netto – 362,8 m², w tym poddasze -163,2 m², kubatura – 1 695 m³.

Budynek hydroforni

Obiekt wybudowany w 1974 r. Budynek o konstrukcji tradycyjnej, jednokondygnacyjny, niepodpiwniczony, nieużytkowany od 25 lat z powodu podłączenia sieci wodociągowej do innego ujęcia wody. Fundamenty betonowe. Obiekt od dłuższego czasu nieużytkowany, wyłączony z eksploatacji. Budynek stracił swoją funkcję użytkową do wyburzenia, po wydaniu przez właściwy organ administracji architektoniczno-budowlanej decyzji o pozwoleniu na rozbiórkę. Powierzchnia zabudowy – 77,2 m², powierzchnia netto – 66,6 m², kubatura – 266 m³.

Budynek wagi + waga

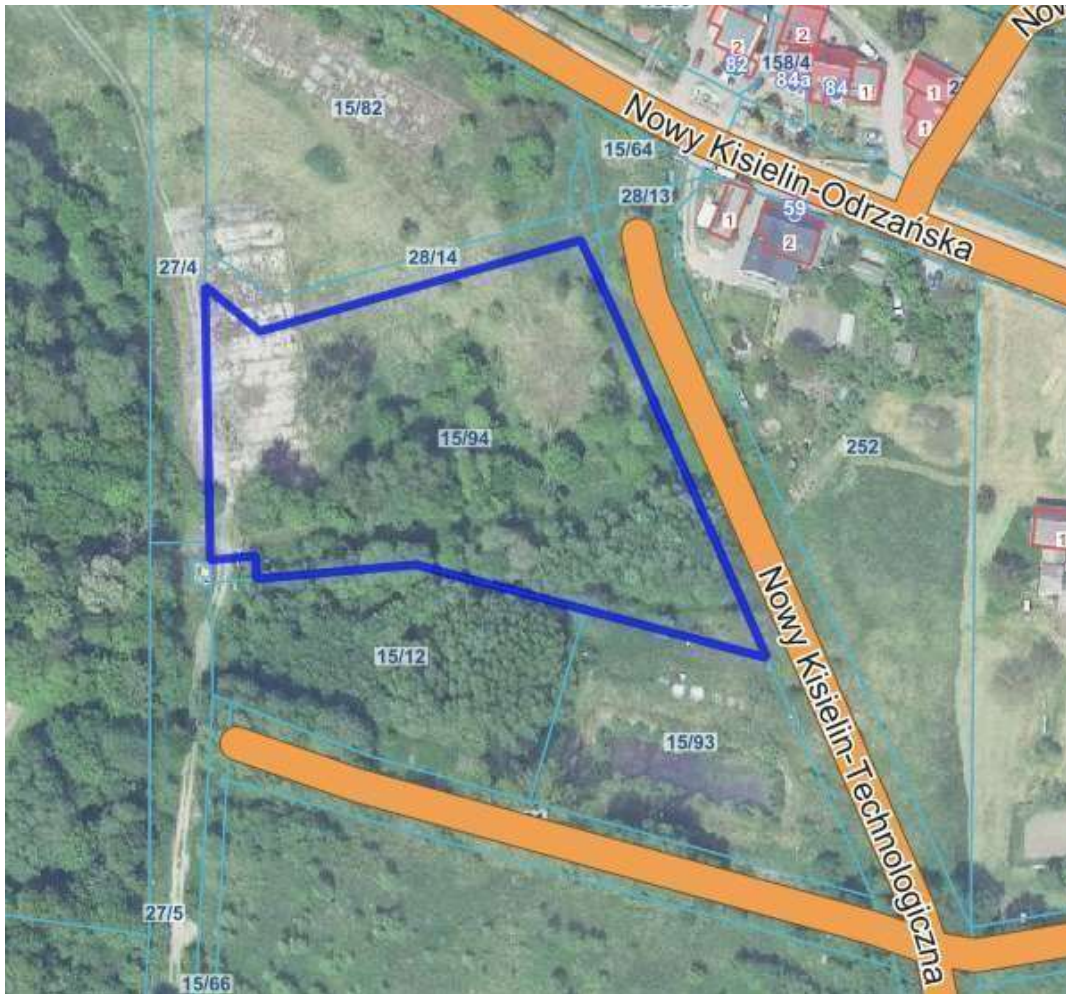
Obiekt wybudowany w 1985 r. Budynek o konstrukcji tradycyjnej, jednokondygnacyjny, niepodpiwniczony. Fundamenty betonowe. Waga samochodowa 50 t (typ WS 50 nr 1978). Obiekt stracił swoją funkcję użytkową, w złym stanie, do wyburzenia, po wydaniu przez właściwy organ administracji architektoniczno-budowlanej decyzji o pozwoleniu na rozbiórkę. Powierzchnia zabudowy – 9,2 m², Powierzchnia netto – 5,9 m², Kubatura – 25 m³.

Drzewa znajdują się na terenie zespołu pałacowo-parkowo-folwarcznego, który ujęty jest w wojewódzkiej ewidencji zabytków i podlega ochronie na mocy miejscowego planu zagospodarowania przestrzennego - teren oznaczony jako ZP/WR, dla którego nakazuje się: zachowanie drzewostanu parkowego.

W szczególności najstarszych drzew tworzących pierwotną strukturę parku oraz elementów kompozycji przestrzennej – reliktywów alei, szpalerów drzew, usuwanie samosiewów wyrosłych w skutek sukcesji naturalnej, dosadzania drzew w miejsce wypadów oraz zakazuje się stosowania prefabrykowania przęseł betonowych.



Nowy Kisielin – działka nr 15/94



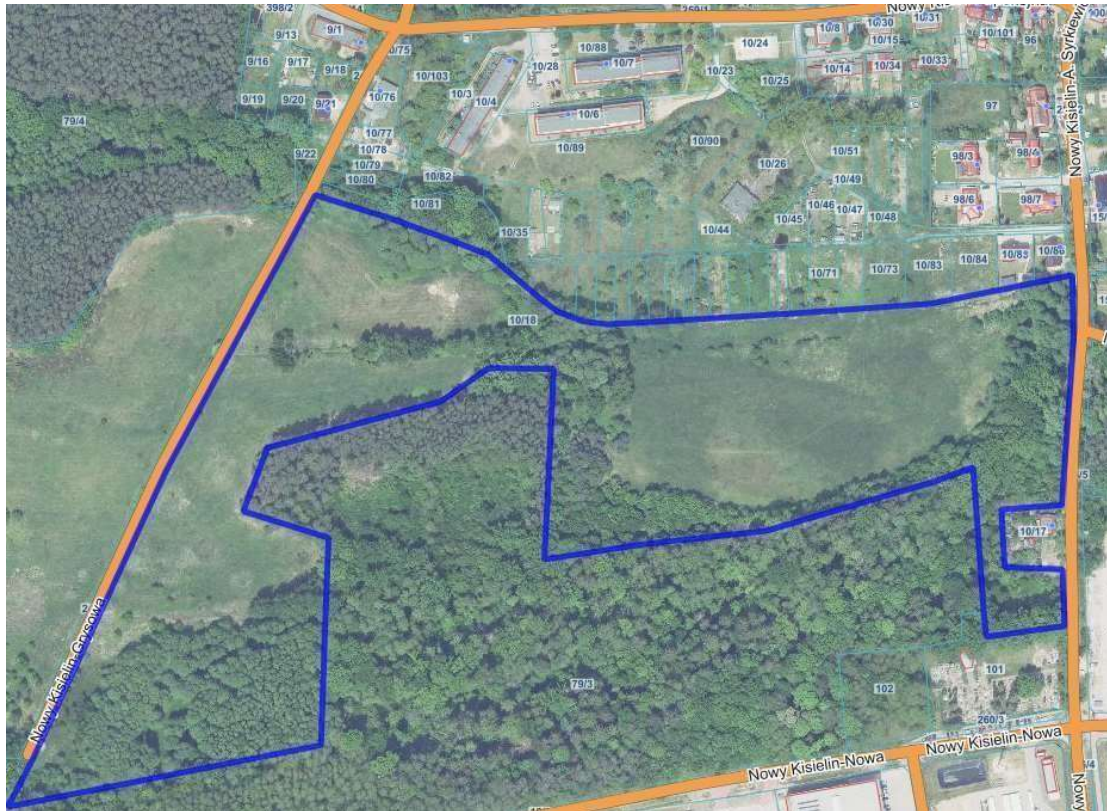
Nieruchomość gruntowa niezabudowana, oznaczona działką o numerze ewidencyjnym 15/94 o powierzchni 6 795 m², położona w Zielonej Górze, obręb 0055 Nowy Kisielin. Dla przedmiotowej działki jest prowadzona Księga Wieczysta nr ZG1E/00061820/5. Położona jest w zachodniej Polsce, w południowej części województwa lubuskiego, w Dzielnicy Nowe Miasto, przy ul. Nowy Kisielin-Odrzańska, w północnej części Lubuskiego parku Przemysłowo-Technologicznego. Kompozycja urbanistyczna w otoczeniu bardzo dobra ze względu na przeznaczenie terenu: grunty zabudowane i niezabudowane przeznaczone pod zabudowę usługową i produkcyjno-usługowej zabudowa mieszkalna jednorodzinna i zagrodowa. Kompozycja urbanistyczna w dalszym otoczeniu: obwodnica Starego i Nowego Kiselina, obiekty Uniwersytetu Zielonogórskiego, tereny niezabudowane i zabudowane przeznaczone pod zabudowę usługową, produkcyjno-usługową, lasy. Dojazd bardzo dobry - obwodnica Starego i Nowego Kiselina. W dalszym otoczeniu przystanek kolejowy: Zielona Góra-Nowy Kisielin.

Nieruchomość położona jest na terenach uzbrojonych w przewody i urządzenia: elektryczne, wodociągowe, kanalizacyjne, gazowe, telekomunikacyjne. Nieruchomość o powierzchni 9 444 m² Nieruchomość w części utwardzona płytami betonowymi (posadzki wyburzonego budynku magazynowego). Zgodnie z rodzajem użytków rejestru gruntów działka stanowi: grunty pod rowami W-RIVa o powierzchni i zurbanizowane tereny niezabudowane Bp.

Kształt gruntu wytyczony przebiegiem granic nieregularny. Teren płaski. Przez nieruchomość przebiega napowietrzna linia energetyczna ze słupami.

Działka nr 15/82 położona jest na terenie oznaczonym symbolem U4, dla którego ustala się przeznaczenie: Podstawowe – zabudowa usługowa, z wyłączeniem usług: transportu i magazynowania, działalności pocztowej i kurierskiej, naprawy pojazdów samochodowych i motocykli, handlu hurtowego, handlu detalicznego o powierzchni sprzedaży powyżej 1000 m²,

Nowy Kisielin - działka nr 10/18



Nieruchomość gruntowa niezabudowana, oznaczona działką o numerze ewidencyjnym 10/18 o powierzchni 102 600 m², położona w Zielonej Górze, obręb 0055 Nowy Kisielin. Dla przedmiotowej działki jest prowadzona Księga Wieczysta nr ZG1E/00061820/5. Zgodnie z miejscowym planem zagospodarowania przestrzennego terenu, uchwalonym Uchwałą Radę Gminy Zielona Góra Nr IX.73.2011 z dnia z dnia 6 maja 2011 r. „w sprawie uchwalenia miejscowego planu zagospodarowania przestrzennego gminy Zielona Góra, obejmującego tereny położone w obrębie Nowy Kisielin”, ogłoszonym w Dzienniku Urzędowym Województwa Lubuskiego Nr 80, poz. 1515 z dnia 20 lipca 2011 r., działka numer ewidencyjny 10/18 znajduje się na terenie oznaczonym symbolami: 8MN÷15MN – tereny zabudowy jednorodzinnej. Oznaczonych na rysunku planu symbolami: 8MN, 9MN, 10MN, 11MN, 12MN, 13MN, 14MN i 15MN, ustala się następujące przeznaczenie: podstawowe: zabudowa jednorodzinna w formie zabudowy wolnostojącej lub bliźniaczej, uzupełniające, usługi nieuciążliwe, sieci i urządzenia infrastruktury technicznej, obiekty małej architektury.

Część terenu o symbolu 9ZP znajduje się w granicach strefy sanitarnej 50 m od cmentarza. Strefę sanitarną 50 m od cmentarza, wyznacza się w celu ochrony osób i mienia, w której zakazuje się lokalizacji nowoprojektowanych domów mieszkalnych lub ich części mieszkalnych, zakładów produkujących artykuły żywności, zakładów żywienia zbiorowego bądź zakładów przechowujących artykuły żywności oraz studzien, źródeł i strumieni, służących do czerpania wody do picia i potrzeb gospodarczych. Część terenów o symbolach: 14MN, 15 MN, 9ZP, 8WS i 6KDW znajduje się w granicach strefy sanitarnej 150 m od cmentarza. Strefę sanitarną 150 m od cmentarza, wyznacza się w celu ochrony osób i mienia, w której zakazuje się lokalizacji studzien, źródeł i strumieni, służących do czerpania wody do picia i potrzeb gospodarczych

Nowy Kisielin – działka nr 7/4



Nieruchomość gruntowa niezabudowana, oznaczona działką o numerze ewidencyjnym 7/4 o powierzchni 46 151 m², położona w Zielonej Górze, obręb 0055 Nowy Kisielin. Dla przedmiotowej działki jest prowadzona Księga Wieczysta nr ZG1E/00061820/5. Zgodnie z miejscowym planem zagospodarowania przestrzennego terenu, uchwalonym Uchwałą Radę Gminy Zielona Góra Nr IX.73.2011 z dnia z dnia 6 maja 2011 r. „w sprawie uchwalenia miejscowego planu zagospodarowania przestrzennego gminy Zielona Góra, obejmującego tereny położone w obrębie Nowy Kisielin”, ogłoszonym w Dzienniku Urzędowym Województwa Lubuskiego Nr 80, poz. 1515 z dnia 20 lipca 2011 r., działka numer ewidencyjny 7/4 znajduje się na terenie oznaczonym symbolami: 1IT/U, 2IT/U – tereny infrastruktury technicznej i usług, 1WS – tereny wód powierzchniowych śródlądowych. Dla terenów infrastruktury technicznej i usług, oznaczonych na rysunku planu symbolami: 1IT/U i 2IT/U, ustala się następujące przeznaczenie: podstawowe: sieci i urządzenia infrastruktury technicznej, w tym baterie fotowoltaiczne, uzupełniające: obiekty małej architektury, zielen komponowana, usługi nieuciążliwe. Dopuszcza się realizację przeznaczenia uzupełniającego zamiennie za przeznaczenie podstawowe. Teren 1IT/U znajduje się w granicach strefy „K” ochrony krajobrazu. W strefie „K” ochrony krajobrazu, związanego przestrzennie z zespołem zabudowy wsi Nowy Kisielin, obowiązuje zakaz lokalizacji dominant architektonicznych o wysokości powyżej 20 m.

W rodzaju użytków rejestru gruntów, nieruchomości gruntowa, oznaczona jest, jako:

- lasy – LsIV o powierzchni 1 369 m²,
- lasy – LsV o powierzchni 9 205 m²,
- lasy – LsVI o powierzchni 2 020 m²,
- grunty orne – RV o powierzchni 8 188 m²,
- rowy W na gruntach ornym RV o powierzchni 298 m²,
- łąki trwałe – ŁIII o powierzchni 5 337 m²,
- łąki trwałe – ŁIV o powierzchni 12 119 m²,

Nowy Kisielin – działka nr 7/7



Nieruchomość gruntowa niezabudowana, oznaczona działką o numerze ewidencyjnym 7/9 o powierzchni 324 m², położona w Zielonej Górze, obręb 0055 Nowy Kisielin. Dla przedmiotowej działki jest prowadzona Księga Wieczysta nr ZG1E/00061820/5. Działka znajduje się przy ul. Spokojnej w dzielnicy Nowy Kisielin.

Działka znajduje się na terenie oznaczonym symbolami: 1MN÷7MN – tereny zabudowy jednorodzinnej, 1ZP, 2ZP, 5ZP – tereny zieleni urządzonej, 1WS, 2WS – tereny wód powierzchniowych śródlądowych. Ustala się następujące przeznaczenie: podstawowe: zabudowa jednorodzinna w formie zabudowy wolnostojącej lub bliźniaczej, uzupełniające: usługi nieuciążliwe, sieci i urządzenia infrastruktury technicznej, obiekty małej architektury. Dla terenów zieleni urządzonej, oznaczonych na rysunku planu symbolami 1ZP, 2ZP i 5ZP, ustala się następujące przeznaczenie: podstawowe – publiczna zieleni urządzonej, uzupełniające.

Nowy Kisielin – działka nr 7/9



Nieruchomość gruntowa niezabudowana, oznaczona działką o numerze ewidencyjnym 7/9 o powierzchni 98 900 m², położona w Zielonej Górze, obręb 0055 Nowy Kisielin. Dla przedmiotowej działki jest prowadzona Księga Wieczysta nr ZG1E/00061820/5. Działka znajduje się na terenie oznaczonym symbolami: 1MN÷7MN – tereny zabudowy jednorodzinnej, 1ZP, 2ZP, 5ZP – tereny zieleni urządzonej, 1WS, 2WS – tereny wód powierzchniowych śródlądowych, 2KDW÷4KDW, 8 KDW, 10 KDW – tereny dróg wewnętrznych oraz 1E, 2E – tereny infrastruktury elektroenergetycznej, 1ZI÷3ZI – tereny zieleni izolacyjnej oraz 1KS – tereny komunikacji – parking. Dla terenów zabudowy jednorodzinnej, oznaczonych na rysunku planu symbolami: 1MN, 2MN, 3MN, 4MN, 5MN, 6MN i 7MN, ustala się następujące przeznaczenie: podstawowe: zabudowa jednorodzinna w formie zabudowy wolnostojącej lub bliźniaczej, uzupełniające: usługi nieuciążliwe, sieci i urządzenia infrastruktury technicznej, obiekty małej architektury. Dla terenów zieleni urządzonej, oznaczonych na rysunku planu symbolami 1ZP, 2ZP i 5ZP, ustala się następujące przeznaczenie: podstawowe – publiczna zieleń urządzona, uzupełniające.

Nowy Kisielin - działki nr 17/24,17/27,17/28



Przedmiotem sprzedaży jest nieruchomość gruntowa niezabudowana składająca się z działek : 17/24, 17/27, 17/28, zlokalizowane w Zielonej Górze – Nowy Kisielin. Dla przedmiotowych nieruchomości jest prowadzona Księga Wieczysta nr ZG1E/00061820/5. Grunt położony jest w miejscowości Zielona Góra – Nowy Kisielin na terenie Lubuskiego Parku Przemysłowego, przy obwodnicy łączącej Park z drogą S-3. W sąsiedztwie znajdują się wydzielone działki pod zabudowę produkcyjno – usługową i usługową, oraz istniejąca zabudowa produkcyjno – usługowa. Nieruchomość zlokalizowana jest na terenie objętym Specjalną Strefą Ekonomiczną (KSSSE). Zgodnie z miejscowym planem zagospodarowania przestrzennego terenu, uchwalonym Uchwałą Radę Gminy Zielona Góra Nr XLVI/373/10 z dnia 25 sierpnia 2010 r. w sprawie uchwalenia miejscowego planu zagospodarowania przestrzennego terenu Lubuskiego Parku Przemysłowego”, ogłoszonym w Dzienniku Urzędowym Województwa Lubuskiego Nr 94, poz. 1368 z dnia 1 października 2010 roku, działka nr 17 znajduje się na terenie oznaczonym symbolami: 13P/U, 9KDW, 2KDD, 2ZL oraz 6, 7, 8 Z/WS. Dla symbolu P/U przeznaczenie: podstawowe – zabudowa produkcyjno-usługowa, uzupełniające – zielen, komunikacja, urządzenia i obiekty towarzyszące.

Dla symbolu KDW przeznaczenie podstawowe – droga wewnętrzna, zabudowa produkcyjno - usługowa. Dla symbolu KDD przeznaczenie: podstawowe – droga publiczna. Dla symbolu ZL przeznaczenie podstawowe – lasy. Dla symbolu Z/WS przeznaczenie podstawowe – zieleń, wody powierzchniowe śród-łądowe, uzupełniające: urządzenia i obiekty towarzyszące w tym sieci infrastruktury technicznej, ciągi piesze i rowerowe, budowle wodne.

W rodzaju użytków rejestru gruntów, nieruchomości gruntowa, oznaczona jest, jako:

□ 17/24 o pow. 0,1160 ha:
- łąki trwałe – ŁIV – 933 m²
- rowy – W-ŁIV – 227 m²

• 17/27 o pow. 0,7528 ha:
- łąki trwałe - ŁIV – 7337 m²
- rowy – W-ŁIV – 103 m²
- łąki trwałe – ŁV – 88 m²

• 17/28 o pow. 8,6811 ha:
- lasy – LsIV – 31 164 m²
- grunty orne – RVI – 1 606 m²
- łąki trwałe – ŁIV – 52 582 m²
- rowy – W-ŁIV – 1 459 m²

Nowy Kisielin – działki nr 214/2 i 214/3



Nieruchomość gruntowa niezabudowana, oznaczona działkami o numerze ewidencyjnym 214/2 o powierzchni 62 400 m² oraz 214/3 o powierzchni 51 200 m², zlokalizowana w Zielonej Górze – Nowy Kisielin. Dla przedmiotowych działek jest prowadzona Księga Wieczysta nr ZG1E/00061820/5. Grunty położone są na terenie Lubuskiego Parku Przemysłowego, na terenie objętym Specjalną Strefą Ekonomiczną (KSSSE). Położone są w peryferyjnej, wschodniej części Nowego Kisielina, na terenie podmokłym z występującym w podłożu (w części) gruntami organicznymi. Porośnięte drzewostanem samosiewów o charakterze wodolubnym. Zgodnie z miejscowym planem zagospodarowania przestrzennego terenu, uchwalonym Uchwałą Radę Gminy Zielona Góra Nr XLVI/373/10 z dnia 25 sierpnia 2010 r. „w sprawie uchwalenia miejscowego planu zagospodarowania przestrzennego terenu Lubuskiego Parku Przemysłowego”, ogłoszonym w Dzienniku Urzędowym Województwa Lubuskiego Nr 94, poz. 1368 z dnia 1 października 2010 roku, działka nr 214/2 i 214/3 znajdują się na terenie oznaczonym symbolami: 14P/U, 16PU, 7Z/WS i 8Z/WS, 2KDD,. Dla symbolu P/U przeznaczenie: podstawowe – zabudowa produkcyjno-usługowa, uzupełniające – zieleń, komunikacja, urządzenia i obiekty towarzyszące. Dla symbolu KDW przeznaczenie podstawowe – droga wewnętrzna, zabudowa produkcyjno - usługowa. Dla symbolu KDD przeznaczenie: podstawowe – droga publiczna.

Dla symbolu ZL przeznaczenie podstawowe – lasy. Dla symbolu Z/WS przeznaczenie podstawowe – zieleń, wody powierzchniowe śródlądowe, uzupełniające: urządzenia i obiekty towarzyszące w tym sieci infrastruktury technicznej, ciągi piesze i rowerowe, budowle wodne. W rodzaju użytków rejestru gruntów, nieruchomości gruntowa, oznaczona jest, jako:

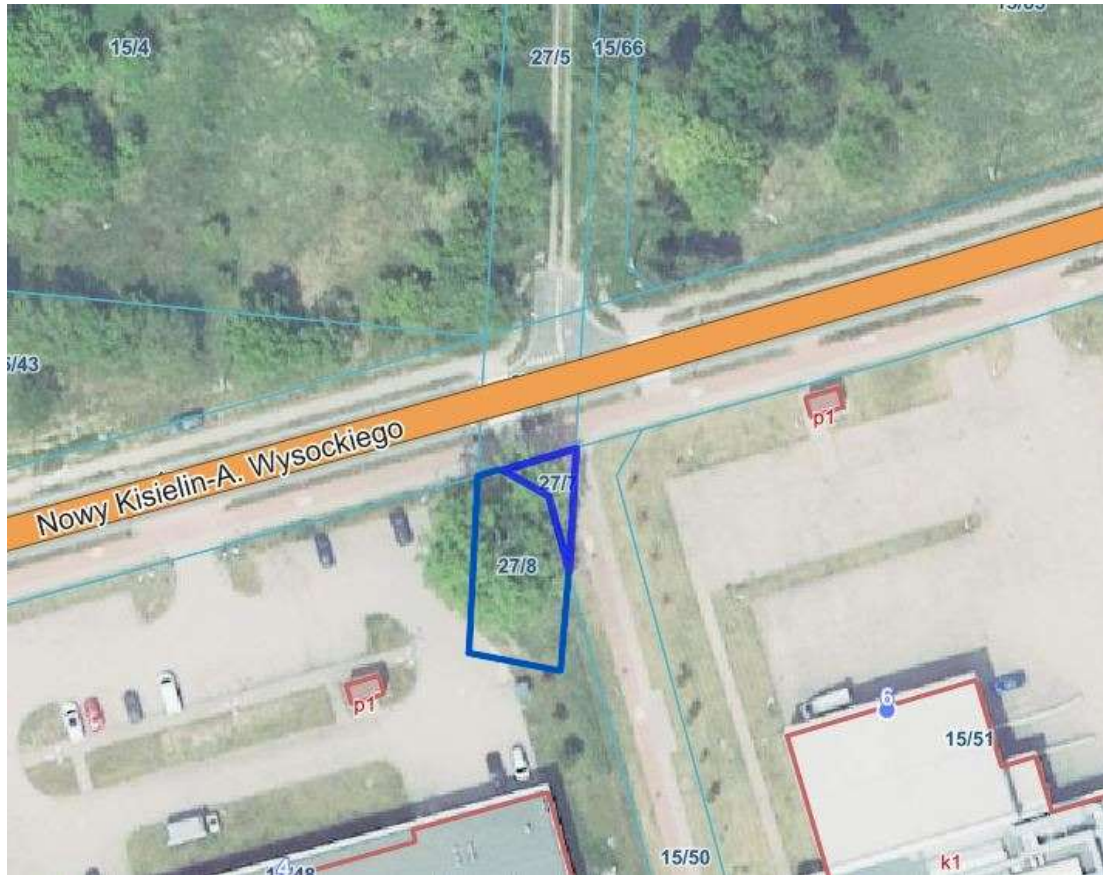
- łąki trwałe – ŁIII o powierzchni 7.800 m²,
- łąki trwałe – ŁIV o powierzchni 49 700 m²,
- łąki trwałe – ŁV o powierzchni 4.200 m², -
- rowy – W-LIV o powierzchni 700 m².

Nowy Kisielin – działka nr 15/78



Nieruchomość gruntowa niezabudowana, oznaczona działką o numerze ewidencyjnym 15/78 o powierzchni 12 647 m², zlokalizowana w Zielonej Górze – Nowy Kisielin. Dla przedmiotowej działki jest prowadzona Księga Wieczysta nr KW ZG1E/00061820/5. Grunt położony jest w miejscowości Zielona Góra – Nowy Kisielin na terenie Lubuskiego Parku Przemysłowego, przy obwodnicy łączącej Park z drogą S-3. Do przedmiotowych działek istnieje bezpośrednia dostępność komunikacyjna z oświetlonych, utwardzonych dróg o nawierzchni bitumicznej. W sąsiedztwie znajdują się wydzielone działki pod zabudowę produkcyjno – usługową i usługową, oraz istniejąca zabudowa produkcyjno – usługowa. Nieruchomość zlokalizowana jest na terenie objętym Specjalną Strefą Ekonomiczną (KSSSE). Zgodnie z miejscowym planem zagospodarowania przestrzennego terenu, uchwalonym Uchwałą Rady Miasta Zielona Góra z dnia 25 czerwca 2019 r. działka 15/78 znajduje się na terenie oznaczonym symbolami IT z przeznaczeniem podstawowym – infrastruktura techniczna. Dla terenu IT zakazuje się realizacji budynków i wiat. Dopuszcza się lokalizację funkcji i obiektów towarzyszących zamierzeniu inwestycyjnemu takich jak: powierzchnie jezdne, postojowe, piesze i rowerowe, dojazdy, przejazdy, podjazdy, zielen, obiekty, sieci, przyłącza i urządzenia związane z infrastrukturą techniczną, leśne użytkowanie terenów. W rodzaju użytków rejestru gruntów, nieruchomość gruntowa działka nr 15/78 oznaczona jest jako: grunty orne – RIVa o powierzchni 2.775 m², grunty orne – RIVb o powierzchni 4.272 m², grunty orne – RV o powierzchni 4.805 m², grunty orne – RVI o powierzchni 795 m².

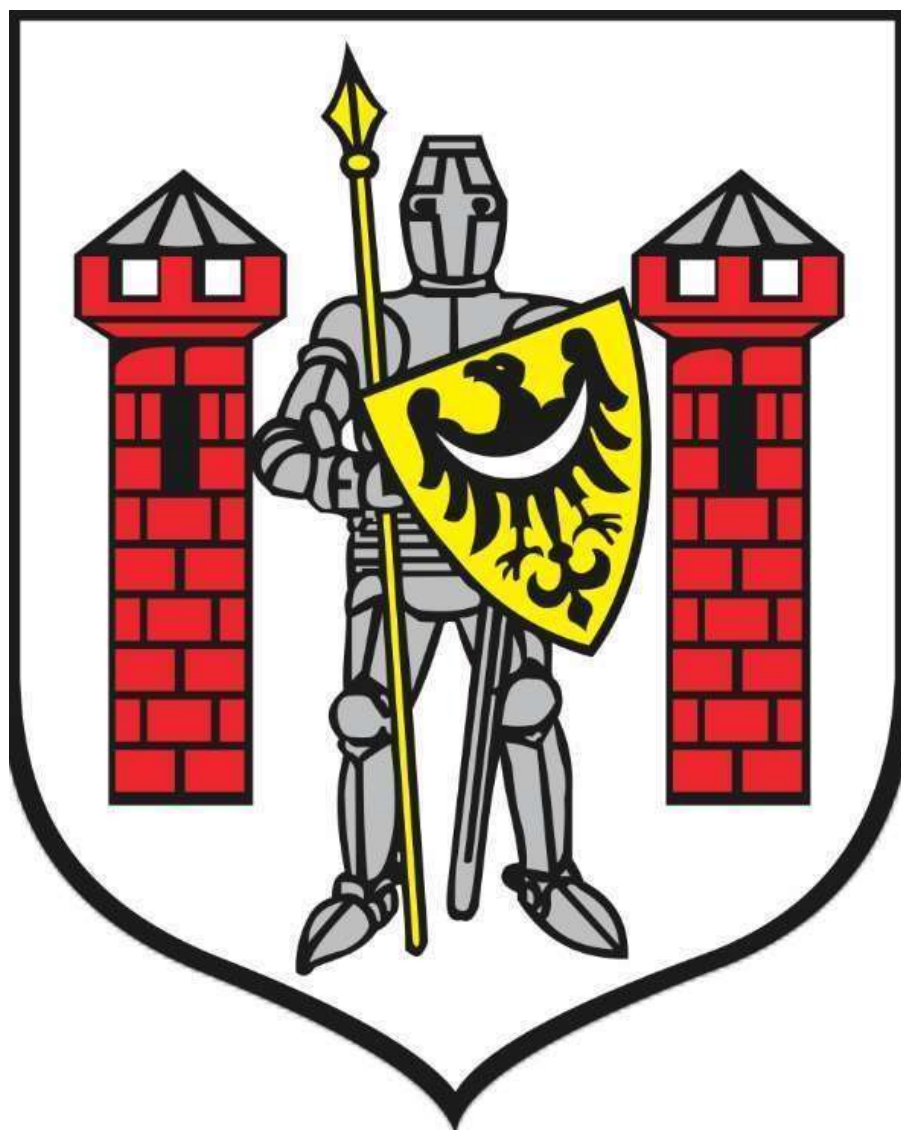
Nowy Kisielin – działka nr 27/7, 27/8



Nieruchomość gruntowa jako przedmiot prawa własności gruntu. Nieruchomość posiada urządzoną i prowadzoną przez Wydział Ksiąg Wieczystych Sądu Rejonowego w Zielonej Górze księgę wieczystą KW ZG1E/00061820/6. Działka nr 27/7 o powierzchni 47 m², działka nr 27/8 o powierzchni 260 m². Działki w Księdze wieczystej są opisane jako **drogi**.

Działki powstały w wyniku podziału działki o numerze ewidencyjnym 27/10 (powstały działki nr 27/4, 27/5, 27/6, 27/7 i 27/8) – Decyzja Wójta Gminy Zielona Góra zatwierdzająca podział nieruchomości, RGG.6831.90.2012 z dnia 18.12.2012 r.

Działki na terenie Gminy Sulechów



Sulechów - Dom Studenta, ul. Prosta



Nieruchomości gruntowe zabudowane oznaczone działkami o numerach ewidencyjnych :

Działka 260/1, Sulechów, o powierzchni 1 603 m², zabudowaną budynkiem mieszkalnym stanowiącym odrębną własność Uniwersytetu Zielonogórskiego, o powierzchni zabudowy 391 m², dla której prowadzona jest księga wieczysta nr ZG2S/00006744/5,

Działka 260/6 o powierzchni 1 597 m², będąca w użytkowaniu wieczystym Uniwersytetu Zielonogórskiego, zabudowana budynkiem mieszkalnym (Dom Studenta) o powierzchni: zabudowy 481 m², użytkowej 1 615,3 m², stanowiącym odrębną własność Uniwersytetu Zielonogórskiego.

Działka 249/11 o powierzchni 175 m², dla której prowadzona jest księga wieczysta nr ZG2S/00007055/5

Działka 260/7, o powierzchni 1 271 m², dla której prowadzona jest księga wieczysta nr ZG2S/00026137/3 (w KW jako droga).

Działka oznaczona numerem ewidencyjnym 260/1

Nieruchomość położona w północno-zachodniej części miasta Sulechów, przy ul. Prostej 7a, w odległości ok 22 km od Zielonej Góry. Lokalizacja w strefie peryferyjnej miasta Sulechów, w odległości ok 1 500 m od centrum miasta. Dostęp do drogi publicznej pośredni poprzez drogę wewnętrzną oznaczoną działką ewidencyjną nr 260/7, będącą przedmiotem tego postępowania przetargowego. Dostęp komunikacyjny od strony południowej z ul. Prostej. Ulica o nawierzchni asfaltowej, urządzony ciąg pieszy, oświetlona.

Nieruchomość zabudowana czterokondygnacyjnym budynkiem Domu Pracowniczego. Teren zagospodarowany, oświetlony, urządzone ciągi komunikacyjne oraz tereny zieleni. Położenie w terenie płaskim, nieruchomości sąsiednie położone w terenie zróżnicowanym wysokościowo. Kształt działki w miarę regularny, zbliżonych do trapezu, północna granica nieregularna, wyznaczona przebiegiem linii kolejowej. W północnej części nieruchomości zlokalizowana osłona śmietnikowa oraz zbiornik podziemny. Przed wejściem do budynku pojedyncze zadrzewienia (wierzby, świerki). Budynek domu Pracowniczego czterokondygnacyjny, jednoklatkowy, podpiwniczony, wybudowany w technologii tradycyjnej, oddany do użytkowania w 2005 r. po kompleksowej przebudowie i adaptacji do funkcji budynku zamieszkania zbiorowego. Parter i I piętro budynku obejmuje 11 segmentów 2-pokojowych (4-osobowych), 1 segment 1-pokojowy (2 osobowy) oraz salę wielofunkcyjną. Na II i III piętrze budynku usytuowanych zostało 14 segmentów dla 52 osób. Ogólna liczba mieszkańców w obiekcie – 98 osób. Każdy z czteroosobowych segmentów mieszkalnych składa się z 2 pokoi dwuosobowych, przedpokoju z małym aneksem kuchennym oraz łazienki. Pokoje umeblowane (łóżko, szafa, biurko, krzesło, regał, półki ścienne), aneks kuchenny wyposażony w lodówkę, szafki kuchenne oraz zlewozmywak. Ponadto na każdym piętrze znajduje się ogólnodostępna kuchnia oraz pralnio-suszarnia. Budynek wyposażony m.in. w instalację elektryczną, centralnego ogrzewania, wodno-kanalizacyjną, ciepłej wody użytkowej, wentylacji mechanicznej. Ponadto obiekt wyposażony jest w czujniki dymu w pomieszczeniach, system alarmowy, wewnętrzną sieć telefoniczną, system domofonowy dla każdego segmentu oraz indywidualne opomiarowanie zużycia mediów dla poszczególnych segmentów. Zasilanie budynku w ciepło oraz ciepłą wodę użytkową z kotłowni gazowej znajdującej się w podpiwniczeniu przedmiotowej nieruchomości, zaopatrzenie w wodę z głównego zaworu zlokalizowanego na nieruchomości sąsiedniej przy budynku portierni, zaopatrzenie w energię elektryczną z przyłącza energetycznego doprowadzonego do budynku Domu Studenta zlokalizowanego na działce nr 260/6. Od południa nieruchomość graniczy z działką oznaczoną numerem ewidencyjnym 249/11, niezabudowaną, stanowiącą zagospodarowanie terenu, od wschodu z działką oznaczoną numerem ewidencyjnym 260/7, stanowiącą drogę wewnętrzną oraz zapewniająca dostęp do drogi publicznej. Poprzez działkę nr 260/7 sąsiaduje z działką nr 260/6, zabudowaną budynkiem Domu Studenta. Przedmiotowe nieruchomości tworzą funkcjonalną całość i są przedmiotem jednego postępowania przetargowego.

Działka oznaczona numerem ewidencyjnym 260/6

Nieruchomość położona w północno-zachodniej części miasta Sulechów, przy ul. Prostej 7b, w odległości ok 22 km od Zielonej Góry. Lokalizacja w strefie peryferyjnej miasta Sulechów, w odległości ok 1 500 m od centrum miasta. Bezpośrednie sąsiedztwo stanowią tereny zabudowy przemysłowej, w mniejszym stopniu mieszkaniowej oraz usługowej. Od strony północnej w sąsiedztwie nieruchomości przebiega linia kolejowa oraz zlokalizowane są zakłady przemysłowe.

Od wschodu nieruchomość sąsiaduje z halami produkcyjno-magazynowymi, od południa z nieruchomościami zabudowanymi budynkami mieszkalnymi wielorodzinnymi o niskim stopniu intensywności. Dostęp do drogi publicznej pośredni poprzez drogę wewnętrzną oznaczoną działką ewidencyjną nr 260/7, będącą przedmiotem tego postępowania przetargowego.

Dostęp komunikacyjny od strony południowej z ul. Prostej oraz Kolejowej. Ulice o nawierzchni asfaltowej, urządzony ciąg pieszy, oświetlone, przy ul. Kolejowej zlokalizowane miejsca postojowe,

usytuowane częściowo na działce nr 260/7, częściowo na działce nr 258/1, wchodzącej w skład pasa drogowego.

Nieruchomość zabudowana czterokondygnacyjnym budynkiem Domu Studenta oraz jednokondygnacyjnym budynkiem portierni. Teren zagospodarowany, oświetlony, urządzone ciągi komunikacyjne, miejsca postojowe oraz tereny zieleni. Położenie terenu o lekkim zróżnicowaniu wysokościowym, w południowej części skarpa niwelująca różnicę wysokości, w pozostałej części teren płaski. Budynek położony w obniżeniu w stosunku do drogi, dostęp pieszy do budynku schodami z ul. Kolejowej. Przebieg granic nieruchomości zróżnicowany, wschodnia granica przebiega wzdłuż ściany budynku Domu Studenta, południowa i zachodnia granica przebiega częściowo wzdłuż ścian budynku portierni. W pozostałej części przebieg granicy nieruchomości wzdłuż działki nr 260/7, stanowiącej drogę wewnętrzną. Od strony wschodniej budynek Domu Studenta graniczy bezpośrednio z budynkiem przemysłowym położonym na sąsiedniej nieruchomości oznaczonej numerem ewidencyjnym 260/5. Budynek Domu Studenta czterokondygnacyjny, jednoklatkowy, niepodpiwniczony, wybudowany w technologii tradycyjnej, oddany do użytkowania w 2006 r. po kompleksowej przebudowie i adaptacji do funkcji budynku zamieszkania zbiorowego.

Parter budynku stanowią pomieszczenia usługowe, w tym dwie sale siłowni wraz z wyposażeniem, sala wielofunkcyjna wraz z umeblowaniem (stoły oraz krzesła), pomieszczenia przygotowane do funkcji punktu gastronomicznego i handlowego oraz zaplecze sanitarne i techniczne (szatnie, pomieszczenia sanitarne, pomieszczenia techniczne). Na I, II i III piętrze usytuowane zostały 24 segmenty mieszkalne, po 8 2-pokojowych (4-osobowych) segmentów na każdym piętrze. Ogólna liczba mieszkańców w obiekcie 96 osób. Każdy z segmentów mieszkalnych składa się z dwóch pokoi dwuosobowych, przedpokoju z małym aneksem kuchennym oraz łazienki. Pokoje umeblowane (łóżko, szafa, biurko, krzesło, regał, półki ściennie), aneks kuchenny wyposażony w lodówkę, szafki kuchenne oraz zlewozmywak. Ponadto na każdym piętrze znajduje się ogólnodostępna kuchnia oraz pralniaosuszarnia.

Budynek wyposażony m.in. w instalację elektryczną, centralnego ogrzewania, wodno-kanalizacyjną, ciepłej wody użytkowej, wentylacji mechanicznej. Ponadto obiekt wyposażony w czujniki dymu w pomieszczeniach, system alarmowy, wewnętrzną sieć telefoniczną, system domofonowy dla każdego segmentu oraz indywidualne opomiarowanie zużycia mediów dla poszczególnych segmentów. Zasilanie budynku w ciepło oraz ciepłą wodę użytkową z kotłowni gazowej znajdującej się w sąsiedniej nieruchomości – budynku Domu Pracowniczego zlokalizowanego na działce nr 260/1, zaopatrzenie w wodę z głównego zaworu zlokalizowanego na przedmiotowej nieruchomości przy budynku portierni, zaopatrzenie w energię elektryczną z przyłącza energetycznego doprowadzonego do budynku. Obiekt użytkowany, w części przeznaczony na pobyt czasowy uchodźców, utrzymany w dobrym stanie technicznym i funkcjonalnym. Na działce oznaczonej numerem ewidencyjnym 260/6 znajduje się również budynek dyżurki (portiernia). Jest to budynek z lokalem mieszkalnym i dyżurką, jednokondygnacyjny, niepodpiwniczony, wybudowany w technologii tradycyjnej, oddany do użytkowania w 2005 r. Powierzchnia użytkowa budynku - 72,8 m², powierzchnia zabudowy – 96 m². Budynek pełni funkcję towarzyszącą – dyżurki dla obiektów zamieszkania zbiorowego, zarówno dla Domu Studenta, położonego na przedmiotowej nieruchomości, jak i Domu Pracowniczego, położonego na nieruchomości sąsiedniej. Budynek składa się z pomieszczenia administracyjnego (dyżurki) wraz z pomieszczeniem sanitarnym oraz lokalu mieszkalnego składającego się z pokoju dziennego z aneksem kuchennym, pokoju oraz łazienki.

Działka oznaczona numerem ewidencyjnym 249/11

Nieruchomość gruntowa, położona w północno-zachodniej części miasta Sulechów, przy ul. Prostej, w odległości ok 22 km od Zielonej Góry. Lokalizacja w strefie peryferyjnej miasta Sulechów, przy ul. Prostej, w odległości ok 1 500 m od centrum miasta. Bezpośrednie sąsiedztwo stanowią tereny zabudowy o zróżnicowanym charakterze: tereny zabudowy mieszkaniowej, usługowej, przemysłowo-usługowej. Nieruchomość położona w terenie zurbanizowanym, wyposażonym w wysokim stopniu w urządzenia infrastruktury technicznej: sieć energetyczną, wodociągową, gazową, kanalizacyjną, telekomunikacyjną.

Nieruchomość niezabudowana obiektami kubaturowymi, częściowo ogrodzona oraz zagospodarowana. Nawierzchnia nieruchomości utwardzona kostką betonową. Położenie w terenie płaskim, nieruchomości sąsiednie położone w terenie zróżnicowanym wysokościowo. Nieruchomość stanowi zagospodarowanie terenu nieruchomości przyległej, zabudowanej budynkiem Domu Pracowniczego. Wraz z nieruchomościami oznaczonymi działkami ewidencyjnymi Nr 260/1, 260/7 i 260/6 stanowi funkcjonalną całość. Kształt działki wąski, wydłużony oraz niewielka powierzchnia uniemożliwiają inny od aktualnego sposób zagospodarowania.

Działka oznaczona numerem ewidencyjnym 260/7

Nieruchomość gruntowa, położona w północno-zachodniej części miasta Sulechów, przy ul. Prostej. Lokalizacja w strefie peryferyjnej miasta Sulechów, przy ul. Prostej, w odległości ok 1 500 m od centrum miasta. Nieruchomość położona w terenie zurbanizowanym, wyposażonym w wysokim stopniu w urządzenia infrastruktury technicznej: sieć energetyczną, wodociągową, gazową, kanalizacyjną, telekomunikacyjną. Nieruchomości wchodzi w skład nieruchomości ZG2S/00006744/5, ZG2S00022332/2, ZG2S/00026137/3 oraz ZG2S/00007055/5, oznaczonych jako działki o numerach ewidencyjnych 260/1, 260/6, 260/7, 249/11. Przedmiotowe nieruchomości mają zróżnicowany stan prawny, jednak są powiązane ze sobą technicznie oraz stanowią funkcjonalną całość.



Kalsk – działki rolne (aktualnie dzierżawa)



Nieruchomości gruntowe zabudowane oznaczone działkami o numerach ewidencyjnych nr 480, 481, 482, 483, 484, 485, 486, 487, 490, 491, 492, 493 wraz z udziałem 1/12 w wewnętrznej drodze dojazdowej w każdej z ww. działek, oznaczonej numer ewidencyjnym 488, o łącznej powierzchni działek 12,9503 ha.

Kalsk jest oddalony zaledwie o 4 kilometry na północ od Sulechowa, wzdłuż drogi prowadzącej do Świebodzina. Miejscowość położona jest na terenie lekko falistym na wysokości 89-92 m n.p.m. Otaczają ją niewielkie lasy. Ze względu na swoje położenie Kalsk stanowi dzisiaj atrakcyjną lokalizację dla nowych zabudowań. Nieruchomość zlokalizowana jest w północnej części obrębu Kalsk, na granicy powiatów – zielonogórskiego i świebodzińskiego. Bezpośrednie sąsiedztwo tworzą grunty rolne i leśne, a także działka zabudowana obiektami Lubuskiego Ośrodka Innowacji i Wdrożeń Agrotechnicznych Uniwersytetu Zielonogórskiego. W odległości około 500 m znajdują się najbliższe zabudowania mieszkalne. Infrastruktura socjalna i administracyjna znajduje się w siedzibie gminy oddalonej o 6 km od nieruchomości będącej przedmiotem przetargu. Ponadto około 8 km od nieruchomości zlokalizowany jest najbliższy węzeł prowadzący na drogę S3.

Działki ewidencyjne nr 480, 481, 482, 483, 484, 485, 486, 487, 490, 491, 492, 493 wraz z udziałem 1/12 w wewnętrznej drodze dojazdowej w każdej z ww. działek, oznaczonej numer ewidencyjnym 488, o łącznej powierzchni działek 12,9503 ha i obwodzie około 1870 m stanowią obszar o osi wzdłużnej wschód-zachód. Ww. działki ewidencyjne oznaczone są następującymi symbolami klasoużytków:

- 480 – grunty orne – symbol i powierzchnia użytku - RIVb – 1,0017 ha,
- 481 – grunty orne – symbol i powierzchnia użytku - RIVb – 1,0041 ha,
- 482 – grunty orne – symbol i powierzchnia użytku - RIVa – 0,4850, RIVb – 0,5247 ha,
- 483 – grunty orne – symbol i powierzchnia użytku - RIVa – 1,0058 ha, RVIb – 0,5409 ha,
- 484 – grunty orne – symbol i powierzchnia użytku - RIVa – 1,0058 ha,
- 485 – grunty orne – symbol i powierzchnia użytku - RIVa – 1,0014 ha,
- 486 – grunty orne – symbol i powierzchnia użytku - RIVa – 1,0095 ha,
- 487 – grunty orne – symbol i powierzchnia użytku - RIVa – 0,4529 ha, RIVb – 0,5751 ha,

488 – grunty orne – symbol i powierzchnia użytku - RIVa – 0,3312 ha, RIVb – 0,5203 ha, 490 – grunty orne – symbol i powierzchnia użytku - RIVa – 0,8337, RV – 0,1678 ha,
491 – grunty orne – symbol i powierzchnia użytku - RIVa – 0,7330 ha, RIVb – 0,2715 ha,
492 – grunty orne – symbol i powierzchnia użytku - RIVa – 0,6045 ha, RIVb – 0,3967 ha, 493 – grunty orne – symbol i powierzchnia użytku - RIVa – 0,1827 ha, RIVb – 0,8479 ha.

Przedmiotowy kompleks 12 niezabudowanych działek gruntu zgodnie z MPZP przeznaczony jest pod zabudowę produkcyjno-usługową, natomiast działka nr 488 wydzielona została pod drogę wewnętrzną dojazdową. Ww. działki ewidencyjne powstały w wyniku podziału geodezyjnego działki nr 1/79, zatwierdzonego decyzją Burmistrza Miasta i Gminy Sulechów z dnia 9 czerwca 2020 r.

Teren jest suchy. Od ostatniej działki w kierunku drogi wjazdowej spadek o średnim nachyleniu 0,6 %. Działki nr 480, 481, 482, 483, 484, 485, 486 i 487 uszeregowane po północnej stronie drogi wewnętrznej, działki 490, 491, 492 i 493 usytuowane po przeciwnej stronie. Kształty poszczególnych działek w miarę regularne, zbliżone do prostokąta, z wyjątkiem skrajnych działek 487, 490 i 493, których kształty są nieregularne. Przez działkę ewidencyjną nr 480 przebiega napowietrzna linia energetyczna średniego napięcia, a w jej środkowej części posadowiony jest betonowy słup stanowiący podporę. Do nieruchomości doprowadzona jest instalacja elektryczna, wodno-kanalizacyjna z sieci gminnej, a także sieć gazowa.

Działki nie posiadają bezpośredniego dostępu do urządzeń infrastruktury technicznej. Do sąsiedniej działki zabudowanej nr 489 doprowadzona jest sieć energetyczna, gazowa, a także wodna z sieci gminnej. W pasie drogowym znajduje się sieć gazowa a średniego ciśnienia. Miejscowy plan zagospodarowania przestrzennego przewiduje dostawę wody z sieci wodociągowej, rozbudowę, modernizację istniejących sieci na terenach zainwestowanych, dopuszcza możliwość budowy indywidualnych ujęć wody.

W zakresie odprowadzenia ścieków bytowych, komunalnych i przemysłowych MPZP ustala budowę rozdzielczej sieci kanalizacji, dopuszcza lokalizowanie szczelnych indywidualnych zbiorników bezodpływowych, ustala odprowadzenie ścieków przemysłowych zgodnie z przepisami odrębnymi. W zakresie zaopatrzenia w gaz ustala budowę gazu płynnego z indywidualnych zbiorników, zgodnie z przepisami odrębnymi. Dopuszcza wykorzystanie gazu do celów grzewczych i technologicznych.

W zakresie zaopatrzenia w energię elektryczną ustala się zasilanie terenów objętych planem, z istniejącej sieci elektroenergetycznej poprzez jej rozbudowę. Działka ewidencyjna nr 480 posiada bezpośredni dostęp do drogi publicznej, gminnej o nawierzchni asfaltowej oznaczonej nr 244/2. Dla pozostałych działek wytyczona została droga wewnętrzna oznaczona nr 488 zapewniająca dostęp do drogi publicznej.

Kalsk – działki rolne 1/75, 1/80, 1/81 (aktualnie dzierżawa)



Nieruchomość położona w obrębie Kalsk, w powiecie zielonogórskim, gminie Sulechów. Gmina Sulechów w południowo-wschodniej części województwa lubuskiego, 20 km na płn. – wsch. od Zielonej Góry, 80 km od granicy z Niemcami, od południa granicą jest rzeka Odra, gmina zajmuje powierzchnię 236 km². Administracyjnie w skład gminy wchodzi 26 wsi.

Działka nr 1/75 o powierzchni 2,0000 ha, działka nr 1/80 o powierzchni 4,9581 ha, działka nr 1/81 o powierzchni 20,2082 ha, dla których Sąd Rejonowy w Świebodzinie VII Zamiejscowy Wydział Ksiąg Wieczystych prowadzi Księgę Wieczystą nr ZG2S/00007418/8.

Brak miejscowego planu zagospodarowania przestrzennego. Zgodnie ze studium uwarunkowań i kierunków zagospodarowania przestrzennego nie przewidują się na tym obszarze konieczności sporządzenia MPZP. Wg rejestru gruntów rodzaj użytku RIV a, RIV b grunty orne. Faktyczne użytkowanie gruntu – grunt orny.

Działka znajdująca się po drugiej stronie budynku pałacu o numerze 4/27, której powierzchnia wynosi 2 883 m² opisana jako obszar rekreacyjno-wypoczynkowy, w większości zadrzewiona. Działka numer 4/62, dla której prowadzona jest księga wieczysta nr ZG2S/00007291/1, na terenie działki znajduje się budynek, który w poprzednich latach działał pod nazwą „Laboratorium”.



Kalsk – Ośrodek Jeździecki, działki 4/60, 4/43, 1/69 (aktualnie dzierżawa)



Ośrodek Jeździecki Uniwersytetu Zielonogórskiego składający się z nieruchomości gruntowej zabudowanej: budynkiem ujeżdżalni oznaczonej jako GS-24 o powierzchni użytkowej 937,5 m², pow. zabudowy 932,0 m², kubaturze 5458,00 m³, budynkiem stajni oznaczonej jako GS-25 o powierzchni użytkowej 291,92 m², pow. zabudowy 340,00 m², kubaturze 1322,00 m³, położonej na działce ewidencyjnej nr 4/60 o pow. 0,3918 ha w obrębie 0009 Kalsk, Gmina Sulechów, powiat zielonogórski, dla której VII Zamiejscowy Wydział Ksiąg Wieczystych Sądu Rejonowego w Świebodzinie prowadzi księgę wieczystą nr KW ZG2S/00007291/1.

Nieruchomość gruntowa niezabudowana stanowiąca padok dla koni, położonej na działce ewidencyjnej nr 4/43 o powierzchni 0,0515 ha w obrębie Kalsk, . Gmina Sulechów, dla której VII Zamiejscowy Wydział Ksiąg Wieczystych Sądu Rejonowego w Świebodzinie prowadzi księgę wieczystą nr KW ZG2S/00025209/2.

Nieruchomość gruntowa niezabudowana stanowiącej hipodrom z pastwiskiem, położonej na działce ewidencyjnej nr 1/69 o powierzchni 3,9404 ha, dla której VII Zamiejskowy Wydział Ksiąg Wieczystych Sądu Rejonowego w Świebodzinie prowadzi księgę wieczystą nr KW ZG2S/00025208/5 oraz dla której zgodnie z zapisem w ewidencji gruntów działka stanowi: grunty orne R IIIb o pow. 0,09953 ha, grunty orne R IVa o pow. 2,2406 ha, grunty pod rowami W-R IVa o pow. 0,0689 ha, zurbanizowane tereny niezabudowane Bp o pow. 0,6356 ha, wyposażenia ujeżdżalni, wyposażenia stajni.



Dębinki – działki nr 10/7, 10/8 i 12/15 (obecnie Brzezie k. Sulechowa)



Dębinki to mała, wiejska miejscowość w gminie Sulechów (woj. lubuskie), położona w spokojnej, rolniczo-leśnej okolicy niedaleko miasta Sulechów. Tereny te charakteryzują się niską zabudową, polami i zadrzewieniami — to dobre miejsce dla osób szukających ciszy i kontaktu z naturą, a jednocześnie z relatywnie łatwym dojazdem do usług miejskich. Nieruchomość położona w obrębie Kalsk, w powiecie zielonogórskim gminie Sulechów. Gmina Sulechów w południowo-wschodniej części województwa lubuskiego, 20 na pñ. — wsch. od Zielonej Góry, 80 km od granicy z Niemcami, od południa granicą jest rzeka Odra, gmina zajmuje powierzchnię 236 km². Dojazd do nieruchomości drogą utwardzoną, działka nr 11 (ze znacznymi ubytkami nawierzchni).

Działka nr 10/7

Nieruchomość o powierzchni 1909 m², w tym użytki gruntowe RIIIb o powierzchni 609 m² i RIVa o powierzchni 1300 m². Sąd Rejonowy w Świebodzinie Zamiejscowy Wydział Ksiąg Wieczystych w Sulechowie prowadzi dla tej nieruchomości księgę wieczystą KW Nr ZG2S/00024267/9. Nieruchomość jest przedmiotem własności Państwowej Wyższej Szkoły Zawodowej w Sulechowie, która nabyła prawa w drodze darowizny od Agencji Własności Rolnej Skarbu Państwa, aktem notarialnym Rep. Nr 1 1592/2000 z dnia 7.12.2000 roku. Nieruchomość gruntowa składa się z nieogrodzonej działki gruntu, która jest obecnie w części użytkowana rolniczo, w części zadrzewiona. W obrębie działki, wzdłuż granicy z działką 10/8, rośnie sześć drzew liściastych z gatunku jesion, kilka drzew owocowych, dziko rosnących krzaków i chwastów.

Działka nr 10/8

Nieruchomość jest oznaczona numerem ewidencyjnym 10/8 stanowi grunty orne zabudowane o łącznej powierzchni 3097 m². W kształcie zbliżonym do prostokąta, usytuowanego w kierunku wsch. — zach., dojazd z kierunku wsch. i zach. oraz z działki 10/7 (droga). Na działce znajduje się budynek gospodarczy — stodoła murowana o powierzchni użytkowej 579,00m², usytuowana wsch.-zach. Działka porośnięta krzakami, na działce poj. drzewa liściaste, pozostałości płotu z siatki metalowej, słup drewniany — telekomunikacja. W części płn. — wsch. budowla murowana z cegły zagłębiona, obsypana ziemią. Nieruchomość nie użytkowana.

Działka nr 12/15

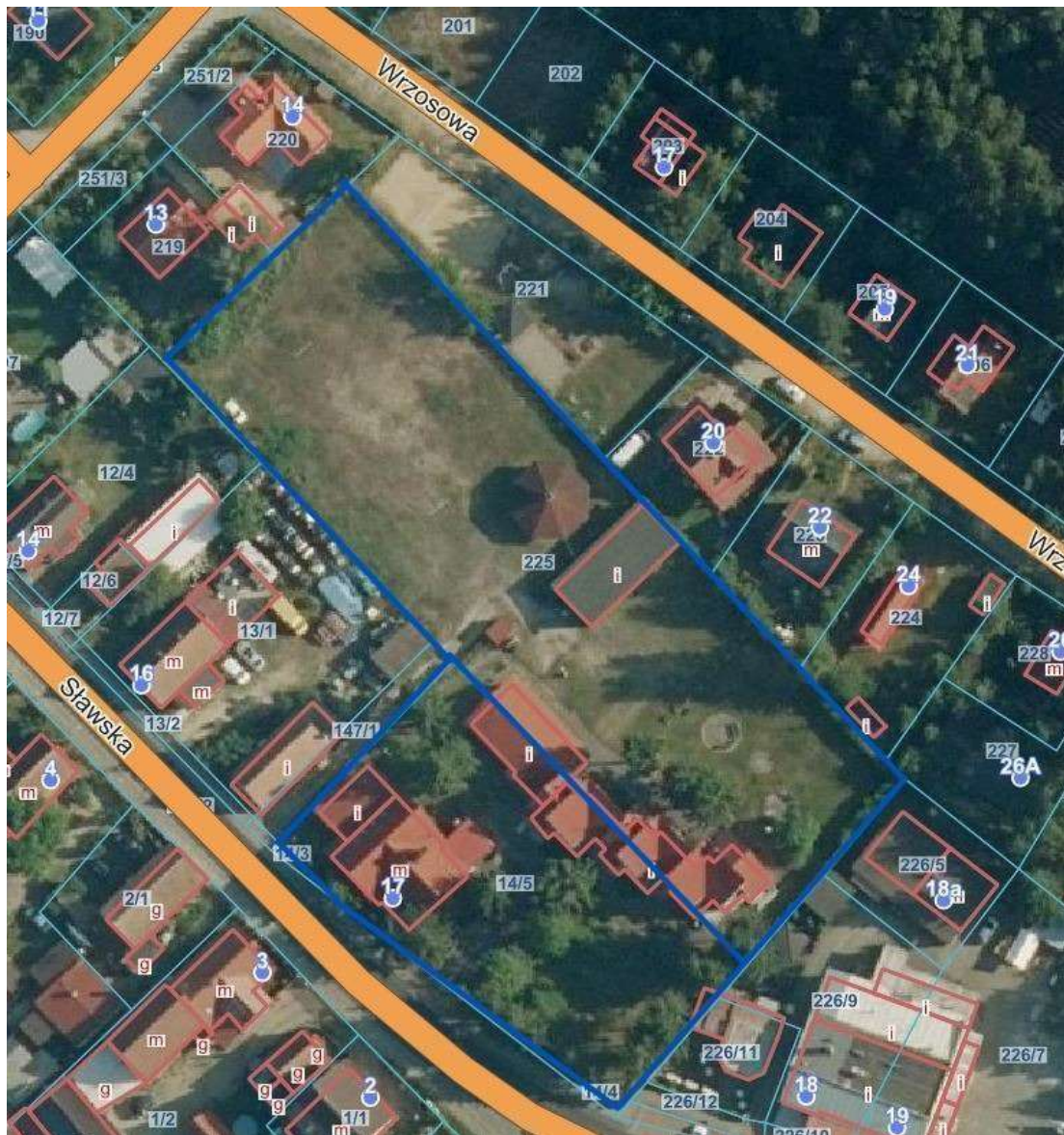
Działka stanowi grunty rolne zabudowane o łącznej powierzchni 421 m². Na terenie działki znajduje się obora wchodząca w skład dawnego zespołu folwarcznego, wzniesiona na przełomie XIX i XX wieku. Budynek został wykonany w technologii tradycyjnej, murowany z czerwonej cegły, ustawiony dłuższym bokiem w osi północny zachód – południowy wschód (NW–SE). Na działce znajdują się: budynek gospodarczy — obora murowana i paszarnia o pow. uż. 303,00m², hydrofornia o powierzchni użytkowej 17,90m², bukaciarnia (w stanie częściowej rozbiórki). Działka porośnięta krzakami, na działce poj. drzewa liściaste. Obora jest obiektem piętrowym, z kondygnacją, nakrytym dwuspadowym dachem pokrytym dachówką ceramiczną. Stolarka okienna nie zachowała się, a budynek obecnie pozostaje w złym stanie technicznym i wymaga prac konserwacyjnych. Pomimo degradacji, zachował on czytelne cechy architektury gospodarczej z przełomu XIX i XX wieku, typowe dla zabudowy folwarcznej tego regionu. Teren działki ma charakter rolno-zagrodowy, otoczony gruntami użytkowymi rolniczo.

Dębinki – działka nr 8/10 (obecnie Brzezie k. Sulechowa)



Nieruchomość położona jest w obrębie Kalsk, w gminie Sulechów, powiecie zielonogórskim, w południowo-wschodniej części województwa lubuskiego. Gmina Sulechów leży około 20 km na północny wschód od Zielonej Góry i 80 km od granicy z Niemcami, a jej południową granicę wyznacza rzeka Odra. Powierzchnia gminy wynosi 236 km², co zapewnia dobry dostęp do infrastruktury i usług. Działka ma powierzchnię 14,9929 ha i stanowi grunt orny. Jej kształt jest zbliżony do trójkąta, a teren cechuje się lekkim przewyższeniem w środkowej części, co nadaje mu korzystny rozłóg. Otoczenie działki stanowią głównie inne grunty rolne, a kultura rolna w tym rejonie jest dobra. Działka znajduje się w I okręgu podatkowym gminy Sulechów, co jest korzystne z punktu widzenia formalnego i podatkowego. Jakość gruntów oceniana jest jako dobra według wskaźnika bonitacji HP/ha (011), a kompleksy glebowo-rolnicze należą do klas bardzo dobrej i dobrej. Kultura gleb jest na wysokim poziomie, a urządzenia melioracyjne na działce nie występują. Walory ekologiczne i organizacyjne terenu są dobre, a różnorodność rodzajów użytków i typów gleb jest niewielka, co ułatwia prowadzenie prac rolnych. Na działce nie występują również utrudnienia związane z infrastrukturą techniczną. Ze względu na korzystne położenie, nasłonecznienie i ukształtowanie terenu, działka może być również atrakcyjna pod inwestycję fotowoltaiczną, co zwiększa jej potencjał inwestycyjny.

Lubiatów – ul. Sławska 17, działki 225,14/5 (aktualnie dzierżawa)



Nieruchomość gruntowa zabudowana, położona w Lubiatowie przy ulicy Sławskiej 17, w skład której wchodzi działki nr 14/5 o powierzchni 2.100 m² i 225 o powierzchni 4.223 m², zabudowane dwoma budynkami mieszkalnymi, dla których Sąd Rejonowy w Wschowie Wydział Ksiąg Wieczystych prowadzi księgę wieczystą nr KW ZG1W/00013548/9 i ZG1W/00014033/3. Miejskowy plan zagospodarowania przestrzennego dla działki nr 14/5 przewiduje przeznaczenie podstawowe jako tereny usług rekreacji i turystyki, natomiast dla działki 225 tereny zabudowy mieszkaniowo – usługowej.

Budynek noclegowy ze świetlicą

Budynek dwukondygnacyjny nie podpiwniczony, konstrukcji murowanej z dachem dwuspadowym i częściowo jednospadowym, pokrycie z blacho - dachówki powlekanej. Cokół i elementy architektoniczne w elewacji budynku wykonane z płyt kamiennych z piaskowca. Bryłę budynku stanowią trzy segmenty przesunięte względem siebie. Ściany oparte są na module 3,60 m. Układ stropów mieszany, wykonany z płyt kanałowych 3,60 m. Na piętro prowadzą zewnętrzne schody żelbetowe poprzez taras zlokalizowany wzdłuż pokoi mieszkalnych.

- powierzchnia zabudowy 220,04 m²
- powierzchnia całkowita 836 m²
- powierzchnia użytkowa 700 m²
- kubatura 1574 m³

Do budynku została dobudowana parterowa świetlica z boksami garażowymi. Kubatura dobudówki 355 m³

Budynek noclegowy z kotłownią i hydrofornią

Budynek wolnostojący parterowy z poddaszem użytkowym, częściowo podpiwniczony. Konstrukcja dachu wielospadowa, drewniana o układzie kleszczowo płatwiowym, z pokryciem blacho - dachówką powlekaną. Ściany konstrukcyjne z cegły ceramicznej pełnej elewacyjnej spoinowanej. Budynek posiada jedną klatkę schodową

- pow. zabudowy 198,40 m²
- kubatura 2026 m³ - powierzchnie:
- piwnica 32,95 m²
- parter 172,10 m²
- piętro 73 m²
- strych 87,5 m²

Do budynku dobudowano salę konferencyjną z sanitariatami. Kubatura dobudówki 171,80 m³. Przy budynku zlokalizowana jest wiata metalowa na skład węgla. W sąsiedztwie zlokalizowany jest ogródek z ujęciem wody.

Teren ośrodka

Dojazd do budynków bezpośrednio z drogi asfaltowej oraz dwoma oddzielnymi dojazdami w innych częściach działki. Działka ogrodzona częściowo siatka w ramach na cokole i z płyt prefabrykowanych betonowych na słupkach. Cały teren ośrodka oświetlony lampami parkowymi. Budynki położone wśród zieleni z drzewami i rabatami kwiatowymi. Wokół budynków chodniki z płytek betonowych. Przy budynkach wykonano plac zabaw dla dzieci z urządzeniami rekreacyjnymi. Na placu boiskowym ustawiono konstrukcję drewnianą zadaszenia na ognisko w formie okręgu osłoniętego i zadaszenia stożkowego. Na terenie działki zlokalizowano wiatę blaszaną pięciobramową konstrukcji metalowej. Przy brzegu jeziora wykonano pomost drewniany na sprzęt pływający, ustawiony na palach drewnianych.