

## Opis przedmiotu zamówienia – informacje uzupełniające

### I. Informacje wstępne

Przedmiotem zamówienia jest wykonanie zadania pn.: Adaptacja pomieszczenia i instalacji c.o. na potrzeby węzła cieplnego w budynku A-16 przy ul. Wojska Polskiego 69 w Zielonej Górze”

1. Zadanie należy zrealizować w formule „wybuduj”. Potrzeby Zamawiającego w ramach zadania określają jednocześnie Dokumentacja techniczna projektowa oraz niniejszy Opis Przedmiotu Zamówienia – informacje uzupełniające.

**2. Zakres robót zostaje ograniczony w stosunku do projektu.**

**Zamawiający odstępuje od wykonania instalacji ciepłowniczej doziemnej biegnącej od komory zasuw przy budynku A-16 do budynku A-17. Prace instalacyjne należy zakończyć ok. metr za istniejącą komorą podłączeniem się do istniejącego ciepłociągu oraz rur c.w.u. i cyrkulacji biegnących do budynku A-17.**

**3. Zakres robót zostaje rozszerzony w stosunku do projektu.**

**Należy we wskazanym na dokumentacji rysunkowej miejscu odkopać i zaślepić rurociągi preizolowane – cztery sztuki – DN100-DN50. Rurociągi w miejscu zaślepienia zaizolować.**

**Teren po wykopach należy odtworzyć do stanu istniejącego.**

**Zaślepione rurociągi obecnie pełnią funkcję zasilania w ciepło i ciepłą wodę budynku A16 z istniejącego węzła w budynku DS Vicewersal.**

4. Zamawiający zaleca dokonanie wizji lokalnej budynku i terenu, które są przewidziane do przebudowy.

5. Zakres objęty przedmiotem zamówienia to:

1) Realizacja robót budowlano - montażowych w Budynku A16 oraz terenach zewnętrznych.

2) Dokonanie zgłoszenia o zakończeniu robót do PINB i uzyskanie w imieniu Zamawiającego decyzji o pozwoleniu na użytkowanie, o ile jest konieczne

6. Terminy wykonania zadania:

1) I etap – przygotowanie pomieszczenia w celu przekazania do EC Zielona Góra - do 19.11.2024 r.

2) II etap – prace na zewnątrz budynku i połączenie instalacji wewnętrznej z węzłem- od 20.12.2024 r. do 06.01.2025 r.

3) III Etap – uruchomienie, odpowietrzenie, rozruchy instalacji, izolowanie. Prace końcowe i porządkowe – od 07.01.2025 do 15.01.2025 r.

Terminy wynikające z powyższych etapów wynikają z umowy przyłączeniowej w dostawcą energii cieplnej oraz z konieczności ogrzewania budynków w czasie ich funkcjonowania.

- Umowny termin przekazania pomieszczenia do EC Zielona Góra to 20.11.2024

- Deklarowany pobór ciepła to 16.12.2024r.

## Opis przedmiotu zamówienia – informacje uzupełniające

- w terminie 23.12.2024 do 6.01.2025 Uniwersytet wprowadza ograniczenia w funkcjonowaniu (dni wolne od pracy, brak zajęć dydaktycznych, obniżenie temperatury wewnętrznej).

Zamawiający oczekuje, aby Wykonawca dostosował swój harmonogram prac tak, aby dotrzymać terminów wynikających z umowy przyłączeniowej i w jak najmniejszy sposób zaburzyć funkcjonowanie obiektów.

### II. Przepisy prawne i normy związane z projektowaniem i wykonaniem zamierzenia budowlanego.

Całe zamierzenie budowlane musi być wykonane zgodnie z zasadami wiedzy technicznej i sztuki budowlanej, obowiązującymi przepisami i normami, obowiązującymi Polskimi i Europejskimi Normami i innymi przepisami wykonawczymi.

Wszystkie materiały przewidziane do zastosowania w projekcie dla wykonania przedmiotu zamówienia muszą być zgodne z Ustawą o wyrobach budowlanych (Dz. U. z 2004 nr 92, poz. 881 z późn. zm.) oraz innymi obowiązującymi przepisami.

### III. W ramach realizacji robót budowlano-montażowych należy wykonać pełen zakres robót zawartych w dokumentacji projektowej tj. w projekcie budowlanym i wykonawczym oraz zgodnie z załącznikami do projektu.

1. Realizacja zadania dotyczy kompleksowego wykonania pełnego zakresu robót budowlano – montażowych wraz z niezbędnymi elementami uzbrojenia i zagospodarowania terenu.
2. Dla potrzeb realizacji robót Wykonawca w niezbędnym zakresie zobowiązany jest do zapewnienia obsługi geodezyjnej związanej z wytyczaniem, pomiarami powykonawczymi i dokumentacją powykonawczą całości realizowanego zadania.
3. Roboty będące przedmiotem zamówienia należy wykonać zgodnie z Umową, dokumentacją projektową, niniejszym „Opisem przedmiotu zamówienia – informacje uzupełniające” obowiązującymi przepisami prawa budowlanego, stosownymi Polskimi i Europejskimi normami, sztuką budowlaną i zasadami bezpieczeństwa oraz poleceniami Zamawiającego, w tym inspektorów nadzoru.
4. Zgodnie z Ustawą z dnia 7 lipca 1994 r. – Prawo budowlane, dla robót na obiekcie należy prowadzić dziennik budowy. Wykonawca zobowiązany jest do zapewnienia osoby właściwej do pełnienia funkcji kierownika budowy.
5. Roboty będą wykonywane na czynnym obiekcie. Należy zapewnić możliwość bezpiecznego i zgodnego z BHP użytkowania czynnych pomieszczeń
6. Wszelkie roboty budowlane (wszystkie branże) i inne prace pomocnicze nie wyszczególnione, a niezbędne do właściwego i kompletnego wykonania zadania, należy traktować jako oczywiste i uwzględnić w kosztach i terminach wykonania przedmiotu zamówienia.

**Opis przedmiotu zamówienia – informacje uzupełniające****IV. Doszczegółowienie zakresu robót i wymogi Zamawiającego :****1. Roboty w branży budowlanej**

- 1) Roboty budowlane należy wykonać zgodnie z Dokumentacją techniczną projektową oraz Opiszem przedmiotu zamówienia – informacje uzupełniające

**2. Roboty w branży sanitarnej:**

- 1) Połączenie nowo wykonanej instalacji c.o. i c.w.u wychodzącej z komory zasuw z istniejącą siecią preizolowaną wykonać za pomocą systemowych łączników. Materiał i sposób łączenia należy uzgodnić z zamawiającym na etapie zatwierdzenia materiałów. Instalację i zawory w komorze należy wykonać zgodnie z dokumentacją jako nowe.
- 2) Wszystkie przejścia rurociągów preizolowanych do wnętrza budynków wykonać jako gazo- i wodoszczelne.
- 3) Nie przewiduje się spuszczenia wody ze zładu istniejącej instalacji c.o.  
Wykonawca w zakresie zadania odetnie istniejącą instalację c.o. w budynkach na czas przepięcia.
- 4) Należy przewidzieć sprawdzenie i odpowietrzenie grzejników oraz instalacji c.o. istniejących
- 5) Nowoprojektowaną instalację wewnętrzną należy połączyć z zamontowanym przez EC węzłem cieplnym.

**3. Roboty w branży elektrycznej**

Roboty elektryczne należy wykonać zgodnie z Dokumentacją techniczną projektową oraz Opiszem przedmiotu zamówienia – informacje uzupełniające.

**V. Zakres rzeczowy przedmiotu zamówienia obejmuje również:**

1. W zakresie instalacji sanitarnych – dokonanie czytelnego i trwałego oznakowania wszystkich zabudowanych na nich zaworów, urządzeń i instalacji wraz ze wskazaniem miejsca dostępowego (w celu ułatwienia ich lokalizacji dla potrzeb konserwacji i eksploatacji).
2. Wykonawca zobowiązany jest do czytelnego oznakowania urządzeń i instalacji w pozostałych branżach.
3. Opracowanie planu BiOZ dla realizowanego zakresu robót.
4. Po zakończeniu robót opracowanie i przekazanie Zamawiającemu 1 kompletu dokumentacji powykonawczej w wersji papierowej i 1 kompletu w wersji elektronicznej (na pendrive) ze zrealizowanego zakresu, które stanowić będą załącznik do końcowego protokołu odbioru robót.
5. Do końcowego protokołu odbioru robót Wykonawca zobowiązany jest załączyć specyfikacje wbudowanych materiałów, atesty zgodności parametrów wbudowanych materiałów z obowiązującymi normami i dokumentacją projektową, decyzje,

**Opis przedmiotu zamówienia – informacje uzupełniające**

pozwolenia, certyfikaty, protokoły pomiarów i badań a także wszystkie inne dokumenty powykonawcze z realizacji umowy, w tym również rozliczenie rzeczowo – finansowe dostarczonego i zabudowanego wyposażenia, urządzeń i sprzętu wraz ze wskazaniem ich lokalizacji, podaniem nr fabrycznych i roku produkcji.

6. Wszystkie dokumenty powykonawcze muszą być sporządzone w języku polskim.
7. Zakup, dostarczenie i wbudowanie wszystkich materiałów zgodnie z projektem, wymogami Zamawiającego i zatwierdzonymi przez Zamawiającego wnioskami materiałowymi.
8. Wszystkie prace geodezyjne związane z wytyczeniem, pomiarami powykonawczymi i dokumentacją powykonawczą całości realizowanego zadania.
9. Uzyskanie wszystkich niezbędnych dokumentów potwierdzających prawidłowość wykonanych robót wraz z odbiorami specjalistycznymi i końcowym tych robót.
10. Prace przygotowawcze, porządkowe i odtworzeniowe w trakcie i po realizacji robót.
11. Zabezpieczenie miejsc prowadzenia robót pod względem BHP i ppoż.
12. Organizacja zaplecza budowy.
13. Zabezpieczenie i oznakowanie terenu budowy, w tym. umieszczenie tablic informacyjnych budowy.
14. Dokonanie zgłoszenia o zakończeniu robót do PINB i uzyskanie decyzji o pozwoleniu na użytkowanie budynku, o ile jest konieczne.
15. Poniesienie wszelkich kosztów związanych z dokonaniem czynności odbiorowych np. opłaty odbiorowe.
16. Wywóz i utylizacja gruzu, ziemi i innych odpadów.
17. Spełnienie wszystkich wymogów instytucji uzgadniających wynikających z warunków, decyzji i uzgodnień.
18. Uzyskanie lub aktualizacja wszystkich niezbędnych decyzji administracyjnych i poniesienie kosztów z tym związanych.

**VI. Z chwilą przyjęcia budowy Wykonawca zobowiązany jest do:**

- 1) zabezpieczenia i organizacji placu budowy i ruchu,
- 2) zapewnienia na okres budowy właściwego dozoru obiektu i terenu budowy,
- 3) organizacji i utrzymania zaplecza budowy,
- 4) przejęcia obowiązków Kierownika Budowy.
- 5) **zapewnienia bezpieczeństwa użytkownikom obiektu z uwagi na pracę na czynnym obiekcie.**
- 6) Z uwagi na brak możliwości całkowitego wyodrębniania mediów w celu ich opomiarowania dla potrzeb budowy, koszty mediów na czas realizacji robót będzie ponosił Zamawiający.

**Opis przedmiotu zamówienia – informacje uzupełniające**

- 7) Niezależnie od tego Wykonawca zobowiązany jest jednak do opomiarowania i ponoszenia kosztów mediów na potrzeby swojego zaplecza budowy (energia elektryczna, woda). Udostępnienia mediów i rozliczenia ich kosztów w imieniu Uniwersytetu Zielonogórskiego będzie dokonywało Biuro Zarządzania Nieruchomościami i Obsługi Uczelni.

**VII. Wymagania Zamawiającego dotyczące przedmiotu zamówienia w zakresie robót budowlano - montażowych:**

1. Wszystkie instalacje branżowe będące przedmiotem zamówienia, które wymagają przeprowadzenia przez Wykonawcę m.in. stosownych prób szczelności, prób na „gorąco”, pomiarów, regulacji, sprawdzeń, rozruchów winny być dokonane przez uprawnione serwisy.

Rozruchy dotyczą całej instalacji wraz z urządzeniami.

Czynności związane z rozruchami i regulacją należy wykonać zgodnie z „Warunkami technicznymi wykonania i odbioru robót budowlano – montażowych” należy też sporządzić i przekazać Zamawiającemu protokół z tych czynności.

Wszystkie próby na gorąco i regulacje muszą być wykonywane i odbierane przy udziale służb technicznych Zamawiającego.

2. W przypadku gdy wskazane w projekcie materiały i urządzenia niezbędne do wykonania przedmiotu zamówienia zostaną wycofane z produkcji lub dystrybucji oraz w innych uzasadnionych przypadkach, Zamawiający dopuszcza możliwość zmian na inne o parametrach technicznych i funkcjonalnych nie gorszych niż w projekcie.

Zamienny materiał/urządzenie musi być równoważny. Zmiana taka nie może powodować wzrostu ceny ofertowej, terminu wykonania i innych warunków udzielenia zamówienia. Zamianę taką należy uzgodnić z projektantem, nadzorem inwestorskim oraz z Zamawiającym.

3. Wykonawca zobowiązany jest do uzgadniania z Zamawiającym wszystkich rodzajów materiałów jakich będzie używał podczas realizacji przedmiotu zamówienia. W tym celu Wykonawca przygotowuje i składa do zaopiniowania przez nadzór inwestorski „Wnioski materiałowe”. Przedmiotowe wnioski należy składać z co najmniej 2-tygodniowym wyprzedzeniem przed zamówieniem ich u dostawcy. Nadzór inwestorski w ciągu tych 2 tygodni dokona ich rozpatrzenia.
4. Po zakończeniu realizacji przedmiotu zamówienia, a przed jego końcowym odbiorem, Wykonawca zobowiązany jest do przeprowadzenia szkolenia personelu Zamawiającego, w zakresie właściwego użytkowania oraz konserwacji zabudowanych urządzeń i obiektu.

**Uwaga:**

1. *W przypadku zauważonych rozbieżności pomiędzy OPZ i/lub dokonaną wizją lokalną należy przyjąć ilości wynikające z rzeczywistych potrzeb koniecznych zdaniem Wykonawcy do kompleksowego zrealizowania przedmiotu zamówienia.*

**Opis przedmiotu zamówienia – informacje uzupełniające**

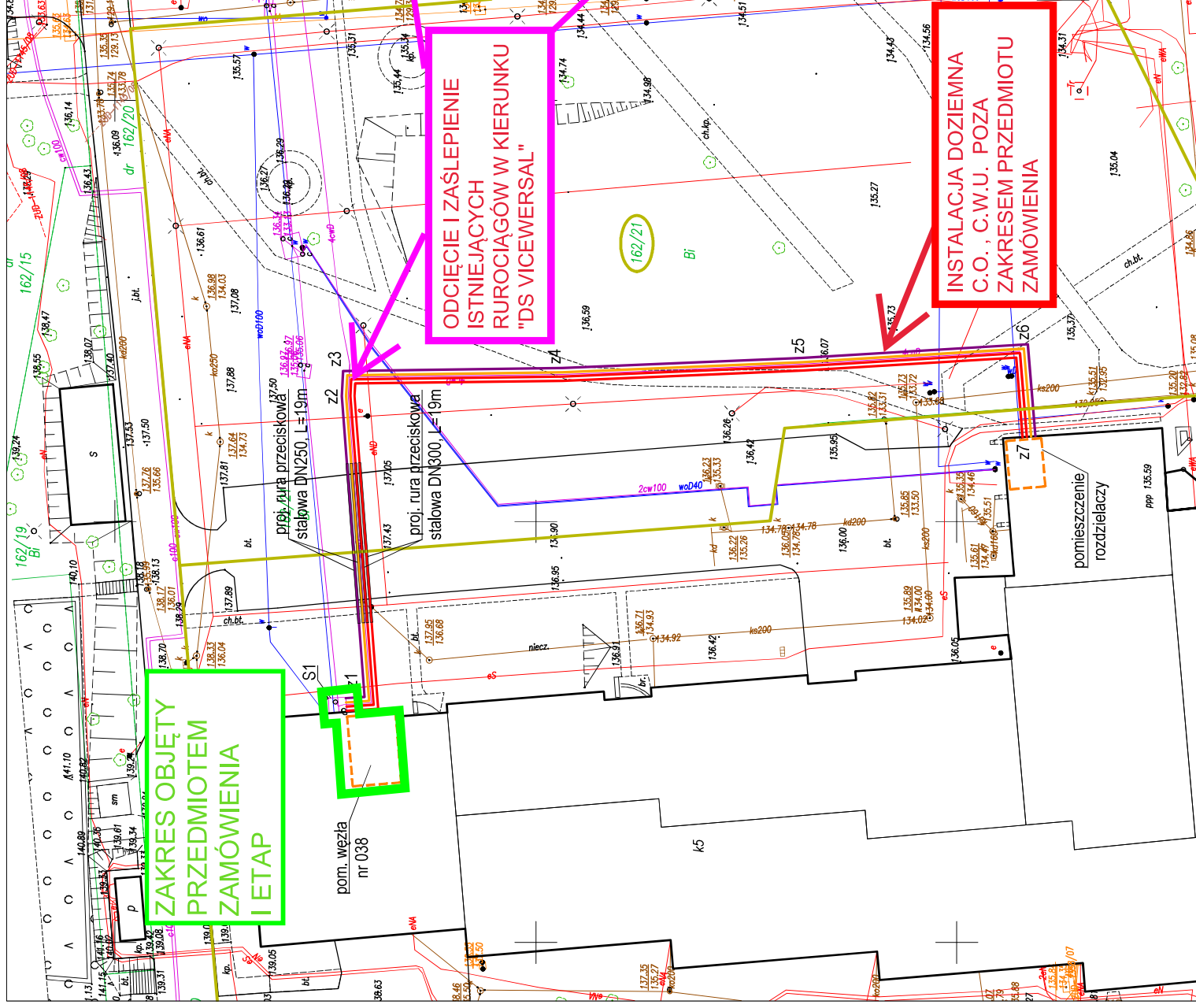
- 2. Wszelkie prace projektowe niezbędne do właściwego i kompletnego wykonania zadania, należy traktować jako oczywiste i uwzględnić w kosztach i terminach wykonania przedmiotu zamówienia.*

**VIII. BHP**

1. Zabezpieczenie miejsc prowadzenia robót pod względem BHP i p.poż. oraz przestrzeganie przepisów BHP i p.poż. podczas wykonywania robót.
2. Wykonawca jest zobowiązany posiadać aktualne badania elektronarzędzi.
3. Wykonawca zobowiązany jest do zapewnienia bezpieczeństwa użytkownikom obiektu z uwagi na pracę na częściowo czynnym obiekcie.
4. Na terenie obiektu obowiązuje bezwzględny zakaz palenia tytoniu.

Załączniki:

1. Zmiany do projektu naniesione na rys. PW-ISZ-01
2. Zmiany do projektu naniesione na rys. PW-IS-01
3. Zmiany do projektu naniesione na rys. PW-IS-02

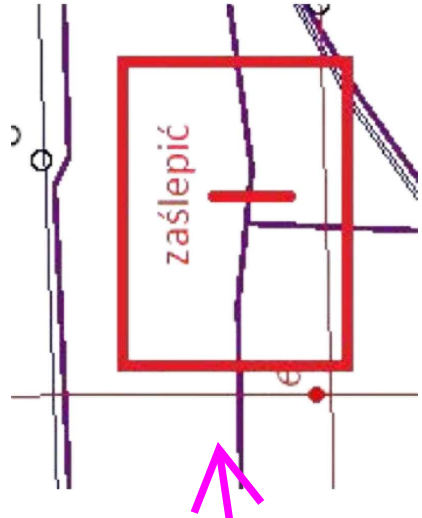


**Legenda:**

- granice działek
- remont/wymiana istn. zewnętrznej instalacji grzewczej 2x Ø110/200mm PEX-a w osłonie PEHD
- remont/wymiana istn. zewnętrznej instalacji c.w.u. Ø63/160mm PEX-a w osłonie PEHD
- remont/wymiana istn. zewnętrznej instalacji cyrkulacji c.w.u. Ø50/160mm PEX-a w osłonie PEHD

**Uwaga:**

Średnice i długości poszczególnych odcinków instalacji wg rysunku nr PW-15Z-02.



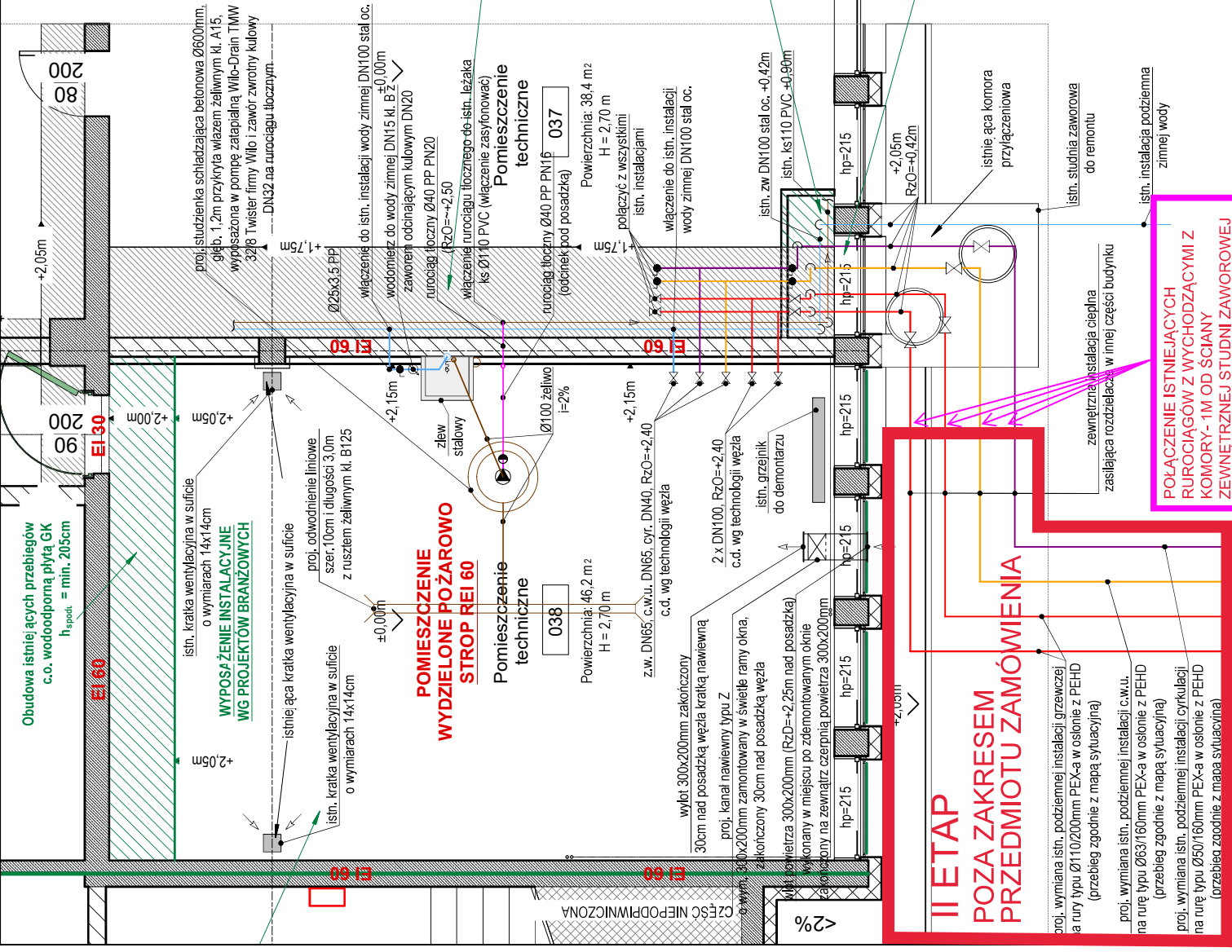
NAZWA OBIEKTU	Projekt adaptacji pomieszczenia i instalacji c.o., c.w.u. na potrzeby węzła ciepłego w budynku A16 przy ul. Wojska Polskiego 69 w Zielonej Górze		
ADRES	ul. Wojska Polskiego 65, Zielona góra, działka nr 162/30, 162/21		
ETAP PROJEKTU	PROJEKT WYKONAWCZY		
TYTUŁ RYSUNKU	Projekt zagospodarowania terenu	BRANŻA	Instalacje sanitarne
		NUMER RYSUNKU	PW-15Z-01
		SKALA	1 : 500
		DATA OPRACOWANIA	PODS
MIĘCIĄCZEBIO	NUMER UPRAWNIENI		
mgr inż. Artur Szewczyk	LBS/0013/POOS/07		
PROJEKTANT			

**LEGENDA:**

- proj. instalacja kanalizacji sanitarnej podposadzkowej
- proj. instalacja kanalizacji sanitarnej - rurociąg łoczny z rur zespolonych PP PN16
- istn. instalacja kanalizacji sanitarnej, prowadzona w zabudowie GK
- proj. instalacja wody zimnej z rur jednorodnych PP PN16
- istn. instalacja wody zimnej z rur stalowych ocynkowanych
- proj. instalacja wody zimnej z rur stalowych ocynkowanych
- proj. instalacja c.w.u. z rur zespolonych PP PN16
- proj. instalacja cyrkulacji c.w.u. z rur zespolonych PP PN16
- proj. instalacja c.o. z rur cienkościennych stalowych zewn. ocynkowanych

**UWAGI:**

1. Remont studzienki zaworowej powinien obejmować:
  - wyczyszczenie i zabezpieczenie antykorozyjne profili stalowych płyty nastudziennej
  - olynkowanie od wewnątrz i od zewnątrz murowanych ścian studzienki
  - wyczyszczenie i wyrównanie betonowej posadzki studzienki
  - zabezpieczenie przeciwwilgociowe ścian studzienki
  - wykonanie szczelnych przejść projektowanych i istn. instalacji przez ściany studzienki
2. W miejscu przejścia instalacji przeizolowanej przez ścianę studzienki zaworowej oraz ściany budynków zastosować systemowe przejściówki umożliwiające wykonanie punktów stałych.
3. W miejscu połączenia instalacji zewnętrznych przeizolowanych z instalacjami wewnętrznymi zastosować końcówki gumowe w celu ochrony izolacji rury.



1. Demontaż istniejących obwodów z  
 2. Wykonanie zmian w instalacjach wg projektów branżowych  
 3. Odtworzenie wykonanych stęży i nowa obudowa w systemie suchej zabudowy GK  
 4. Gruntowanie, zabezpieczenie łączef i naczynków w pozostałej części pomieszczenia i malowanie w kolorze tożsamym z zastosowanym w pozostałej części pomieszczenia

Odciecie i zaślepienie istniejących -nieaktywnych przejść instalacji przez ścianę wraz z wykonaniem izolacji przeciwwodnych i termicznych

**II ETAP POZA ZAKRESEM PRZEDMIOTU ZAMÓWIENIA**

proj. wymiana istn. podziemnej instalacji grzewczej na rury typu Ø110/200mm PEX-a w osłonie z PEHD (przebieg zgodnie z mapą sytuacyjną)

proj. wymiana istn. podziemnej instalacji c.w.u. na rury typu Ø63/160mm PEX-a w osłonie z PEHD (przebieg zgodnie z mapą sytuacyjną)

proj. wymiana istn. podziemnej instalacji cyrkulacji na rury typu Ø50/160mm PEX-a w osłonie z PEHD (przebieg zgodnie z mapą sytuacyjną)

**POŁĄCZENIE ISTNIEJĄCYCH RUROCIĄGÓW Z WYCHODZĄCYMI Z KOMORY - 1M OD ŚCIANY ZEWNĘTRZNEJ STUDNI ZAWOROWEJ**

NAZWA OBIEKTU	Projekt adaptacji pomieszczenia i instalacji c.o., c.w.u. na potrzeby węzła ciepłego w budynku A16 przy ul. Wojska Polskiego 69 w Zielonej Górze		
ADRES	ul. Wojska Polskiego 65, Zielona góra, działka nr 162/30, 162/21		
ETAP PROJEKTU	PROJEKT WYKONAWCZY		
Tytuł rysunku	Pomieszczenie węzła - instalacje sanitarne	BRANŻA	Instalacje sanitarne
PROJEKTANT	mgr inż. Artur Szewczyk	NUMER RYSUNKU	PW-S-01
		SKALA	1 : 50
		NUMER UPRAWNIENI	PODPS
		DATA OPRACOWANIA	06.2024
		NUMER ZAMÓWIENIA	LBS/0013/POOS/07

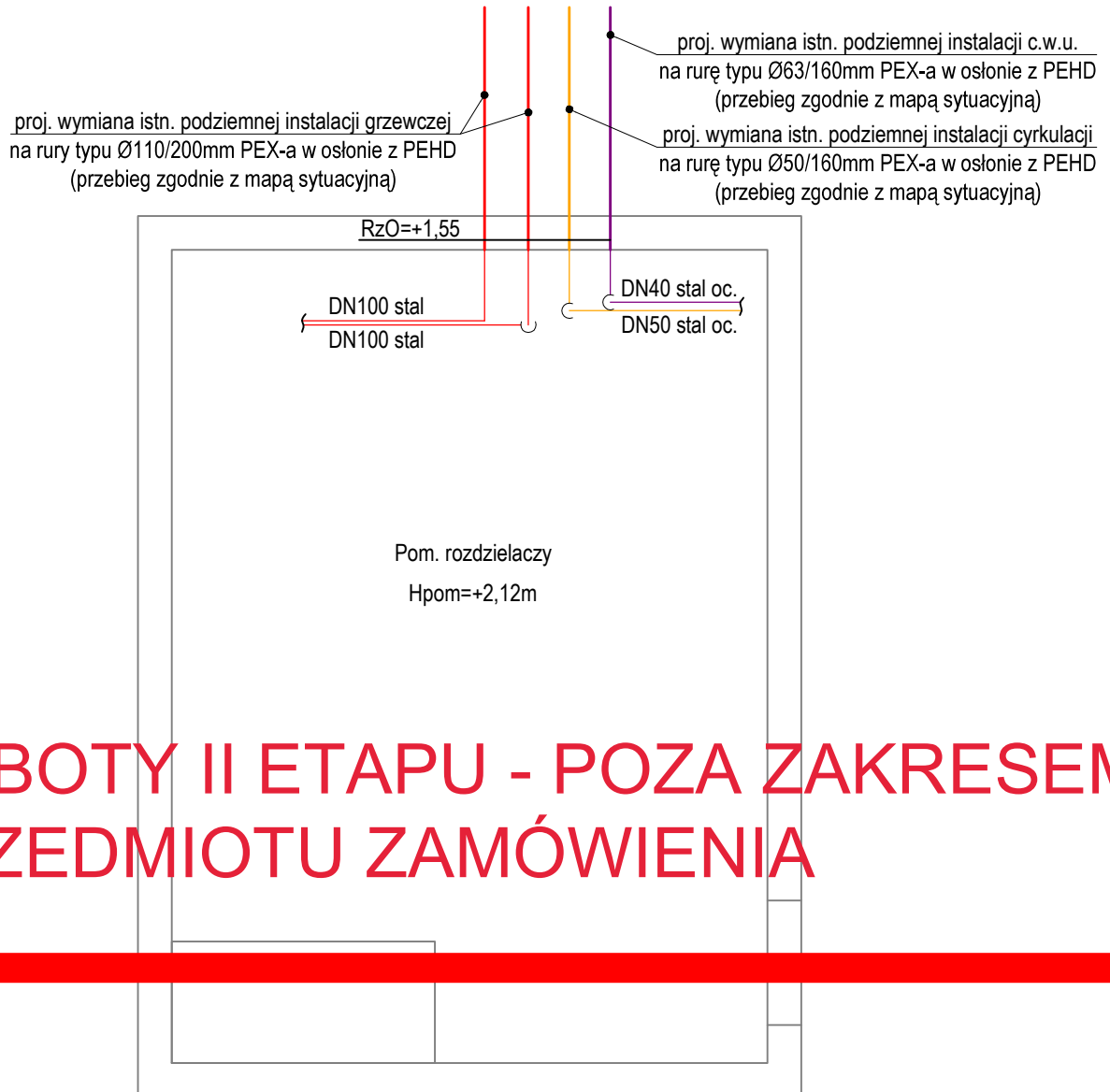


### LEGENDA:

- proj. instalacja c.w.u. z rur zespolonych PP PN16
- proj. instalacja cyrkulacji c.w.u. z rur zespolonych PP PN16
- proj. instalacja c.o. z rur cienkościennych stalowych zewn. ocynkowanych
- istn. instalacja c.w.u. z rur stalowych ocynkowanych
- istn. instalacja cyrkulacji c.w.u. z rur stalowych ocynkowanych
- istn. instalacja c.o. z rur stalowych

### UWAGI:

1. W miejscu przejścia instalacji preizolowanej przez ścianę budynku zastosować systemowe przejściówki umożliwiające wykonanie punktów stałych.
2. W miejscu połączenia instalacji zewnętrznych preizolowanych z instalacjami wewnętrznymi zastosować końcówki gumowe w celu ochrony izolacji rury.



NAZWA OBIEKTU	Projekt adaptacji pomieszczenia i instalacji c.o., c.w.u. na potrzeby węzła ciepłego w budynku A16 przy ul. Wojska Polskiego 69 w Zielonej Górze			
ADRES	ul. Wojska Polskiego 65, Zielona góra, działka nr 162/30, 162/21			
ETAP PROJEKTU	PROJEKT WYKONAWCZY	BRANŻA	Instalacje sanitarne	
TYTUŁ RYSUNKU	Pomieszczenie rozdzielaczy - instalacje sanitarne	NUMER RYSUNKU	PW-IS-02	
		SKALA	1 : 50	
	IMIĘ I NAZWISKO	NUMER UPRAWNIENI	DATA OPRACOWANIA	PODPIS
PROJEKTANT	mgr inż. Artur Szewczyk	LBS/0013/POOS/07	06.2024	